

摘藻堂四庫全書薈要

集部

欽定四庫全書叢要

集部

李義山詩集注卷三下



詳校官助教臣常循

欽定四庫全書蒼要卷一萬四千七十四 集部

李義山詩集注卷三下

吳江朱鶴齡注

河陽詩

黃河搖落

一作落

天上來玉樓影近中天臺

玉樓中天臺注俱見上卷

龍頭瀉酒客壽杯

道源注酒器刻作龍形廣州有龍鑑李賀詩龍頭瀉酒邀酒星

主人

淺笑紅玫瑰

子虛賦其石則赤玉玫瑰晉灼曰玫瑰火齊珠也

梓澤東來七十

里

戴延之西征記梓澤去洛陽六十里梓澤金谷也中朝賢達所集賦詩猶存是石崇居處

長溝複

整理雲子

此雲子似謂如雲之女
子與杜詩所用不同

可惜秋眸一鬢光

秋眸

注見
中卷

漢陵走馬黃塵起南浦老魚腥古涎真珠密字芙蓉篇

二句暗用雙
魚寄書事

湘中寄到夢不到衰容自去拋涼天

憶得蛟

當作
蛟

絲裁小卓

一作
棹非

蛺蝶飛迴木棉薄綠繡笙

囊不見人一口紅霞夜深嚼幽蘭泣露新香死畫圖淺

縹松溪水

淺縹畫
圖之色

楚絲微覺竹枝高

楚絲猶云楚弄劉
禹錫竹枝詞序建

平里中兒聯歌竹枝吹短笛擊鼓以赴節
歌者揚袂雜舞含思宛轉有淇澳之艷音

半曲新辭寫

絲紙巴陵夜市紅守宮後房點臂斑斑紅

李賀詩花房
夜掃紅守宮

漢書守宮蟲名術家云以器養之食以丹砂滿七斤荷
治萬杵以點女人體終身不滅若有房室之事即脫言
可防閑淫逸故謂之守宮道源注石龍子即守宮也周
經云長者一尺今出山南襄州安州中州以三月四月
八月採去腹中物火乾之按詩
云巴陵巴陵正屬山南道也
堤南渴雁自飛久蘆花

一夜吹西風曉簾串斷蜻蜒翼羅屏但有空青色玉灣

不釣三千年

玉灣猶云
玉川玉溪

蓮房暗被蛟龍惜濕銀注鏡井

口平

鏡如井
口之平

鸞釵映月寒錚錚

道源注杜陽雜編唐同
昌公主有九鸞之釵

不知桂樹在何處

謂月中
桂樹

仙人不下雙金莖

金莖見
上卷

百

尺相風挿重屋

相風注
見前

側近媽紅伴柔綠百勞不識對

月郎

爾雅鵬伯勞也通卦
驗伯勞性好單棲

湘竹千條為一束

言泪痕之多

自桂林奉使江陵途中感懷寄獻尚書

時義山為桂府

觀察判官此詩乃寄鄭亞者但
二史俱不云亞兼尚書疑有誤

下客依蓮幕明公念竹林

原注公與江陵相國韶叙叔
任按唐書宰相表無名韶者

此注疑亦誤○竹林七
賢阮籍阮咸為叔侄

縱然膺使命何以奉徽音投刺

雖傷晚酬恩豈在今迎來新鎖闥

范雲詩攝
官青鎖闥

從到碧瑤

岑水勢初知海

桂林郡濱海

天文始識參

杜甫詩天
橫醉後參

固慚非

賈誼惟恐後陳琳

陳琳為曹
操管記室

前席驚虛辱華樽許細斟

尚憐秦痔苦

莊子秦王召醫破癰潰痊者得車一乘
魏痔者得車五乘所治愈下得車愈多不

遣楚醪沈

張協七命簞醪投川可使三軍告捷注楚與
晉戰或進王一簞酒王欲與軍士共之則少

而不徧乃傾酒于水令衆迎流而
飲之士卒皆感惠盡力遂大捷

既載從戎筆仍披選

勝襟瀧通伏波柱

瀧水注見中卷後漢書馬援為伏波
將軍征交趾立銅柱為漢之極界投

荒雜錄愛州九真郡有
銅柱馬援以表封疆

簾對有虞琴

禮記舜彈五絃之
琴以歌南風之詩

宅與嚴城接門藏別岫深閣涼松冉冉堂靜桂森森社

內容周續

釋氏通鑑惠遠居廬山三十年社家數千著
者十八人高僧傳彭城劉遺民豫章雷次宗

雁門周續之新蔡畢頽之南陽宗炳張
萊民張季碩等並棄世遺榮依遠居止

鄉中保展禽

家語

魯人有獨處室者隣之嫠婦室壞趨而託焉魯人閉戶不納婦曰子何不如柳下惠然嫗不逮門之女魯人曰

柳下惠則可

白衣居士訪

佛書維摩詰世號白衣居士

烏帽逸人尋

陳周弘正有謝勅賚烏紗帽啟唐書隋貴臣多服烏紗帽後漸廢貴賤通服折上中

佞佛將成傳

耽書或類淫

南史劉峻苦所見不博聞有異書必往祈借清河崔慰祖謂之書淫

長懷五

殺贖

史記百里奚亡秦走宛楚鄙人執之繆公聞其賢以五段羊皮贖之

終著九州歲

左傳

虞人之歲曰芒芒禹跡畫為九州楊雄傳歲莫善于虞歲作州歲

良訊封駕綺

注見上卷餘

光借玳簪

史記趙平原君使人于楚欲誇楚為玳瑁簪王筠詩徒歌鹿盧劍空貽玳瑁簪

張衡

愁浩浩

四愁詩序張衡出為河間相時天下漸弊鬱鬱不得志為四愁詩

沈約瘦惛惛

注見中卷

蘆白疑粘鬢楓丹欲照心歸期無雁報旅抱有猿

侵短日安能駐低雲只有陰亂鴉衝睻

俗晒字

網寒女簇

遙砧東道違寧久

左傳若舍鄭以為東道主

西園望不禁

西園見中卷

江

生一作山誤

魂黯黯

江淹別賦黯然銷魂者惟別而已矣

泉客淚泫泫

述異記鮫人即

泉人也又名泉客吳都賦泉室潛織而卷綃淵客慷慨而泣珠

逸翰應藏法高辭肯浪

吟數音胡須傳庾翼

晉書王羲之書初不勝庾翼都惜及暮年方妙嘗以草書答庾亮而翼深

歎服因與羲之書云吾昔有伯英章草十紙過江狼狽遂乃亡失忽見足下答家兄書煥若神明頓還舊觀

莫獨與盧諶

晉書劉琨為段匹磾所拘為五言詩贈其別駕盧諶琨詩託意非常攄暢幽憤遠想

張陳感鴻門白登之事用以激讎
以常詞酬和殊乖琨心重以詩贈之
假寐憑書簾哀吟

叩劍鐔

音尋○說文鐔劍莫也
漢書注劍口旁橫出

未嘗貪偃息那復議登

臨彼美迴清鏡其誰受曲針

虞翻與客書琥珀不取
腐芥磁石不受曲針人

皆向燕路無乃費黃金

送從翁從東川弘農尚書幕

舊唐書開成元年
楊汝士轉兵部侍

郎其年十二月檢校禮部尚書梓州刺史
劍南東川節度使四年入為吏部侍郎

大鎮初更帥嘉賓素見邀使車無遠近歸路更

一作便烟

霄穩放驂騑步高安翡翠巢

杜甫詩江上
小堂巢翡翠御

一作愈風知

有在莊子列子御風而行去國肯無聊早忝諸孫末俱從小隱招

心懸紫雲閣

秋興賦序高閣連雲陽景罕曜

夢斷赤城標

會稽記天台赤城山土色

皆赤巖岫連沓狀若雲霞

素女悲清瑟

漢書黃帝使素女鼓五十絃瑟

天台賦赤城霞起而建標

秦娥弄玉

一作碧簫用弄玉事

山連玄圃近水

接絳河遙

白帖天河謂之銀河亦曰絳河

豈意聞周鐸翻然慕舜韶皆

辭喬木去遠逐斷蓬飄薄俗誰其激斯民已甚恍鸞皇

期一舉燕雀不相饒敢共頽波遠

莊子因以為常靡因以為波流常即頽也

郭注變化頽靡世事波流李白詩揚馬激頽波

因之內火燒

白居易詩悲火燒心曲孟郊詩悔至

心自燒是非過別夢時節慘驚颺未至誰能賦雪賦相如未至居客

之右中乾欲病痛左傳外強中乾韻會痛渴疾相如痛渴通作消屢曾紆錦繡謂

詩勉欲報瓊瑤我恐霜侵鬢君先綬挂腰甘心與陳阮

陳琳阮瑀揮手謝松喬赤松子王子喬西京賦美往昔之松喬錦里差隣接益州

記張儀築益州城故錦澗也號錦里雲臺閉寂寥蔡質漢儀尚書郎入直雲臺時從翁必以

郎官參幕府故云一川虛月魄萬崦自芝苗瘴雨瀧間急說文瀧奔

湍也俗謂水湍峻者為瀧離魂峽外銷非關無燭夜其奈落花朝幾

處逢鳴佩何筵不翠翹蠻童騎象舞江市賣鮫綃南詔

知非敵

唐書南詔本哀牢夷後烏蠻別種也居永昌姚州之間鐵橋之南西北與吐蕃接天寶後臣吐

蕃

西山亦屢驕

西山即岷山李宗諤圖經岷山巉絕岷立實捍阻羌夷全蜀倚為巨屏唐自肅

代後西山三城屢陷吐蕃

勿貪佳麗地不為聖明朝少減東城飲時

看北斗杓

三輔黃圖惠帝更築長安城城南為南斗形城北為北斗形至今人稱漢舊京為斗城杜

甫詩秦城近斗杓

莫因乖別久遂逐歲寒凋盛幕開高宴將軍

問故僚為言公玉季早日棄漁樵

末二語義山自謂也公玉季未詳

李肱所遺畫松詩書兩紙得四十韻

雲溪友議開成元年

秋高錯司貢籍李肱榜元及第肱乃宗室官止于岳齊二牧

萬草已涼露開圖披古松青山徧滄

一作滄

海此樹生何

峰孤根邈無倚直立撐鴻濛

莊子雲將東遊適遭鴻濛注鴻濛氣也

端如

君子身挺若壯士胸樛枝勢夭矯忽欲蟠拏空又如驚

螭走默與奔雲逢孫枝擢細葉旖旎狐裘茸

楚詞紛葍旒乎都房

左傳狐裘麗茸 鄒顛蓍髮軟

說文顛頂也蓍陳草復生又薦也○此句難解疑有訛

麗如字

姬眉黛濃

莊子毛嬙麗姬人之所美也

視久眩目睛倏忽變輝容竦

削正稠直婀娜旋敷

一作敷

峰又如洞房冷翠被張穹籠

亦若暨蘿女

道源注暨蘿女西子也方輿勝覽芋蘿山在諸暨縣南五里

平旦粧顏

容細疑襲氣母

莊子伏戲氏得之以襲氣母

猛若爭神功燕雀固寂

寂霧露常衝衝香

一作重

蘭愧傷暮碧竹慚空中可集呈

瑞鳳

謝朓高松賦集五鳳之光景

堪藏行雨龍

西陽雜俎不空三藏塔前多老松歲旱時

官伐其枝為龍骨以祈雨蓋三藏役龍以其樹必有靈也

淮山桂偃蹇

注見前

蜀郡桑

重童

蜀志先主舍東南角離上有桑樹高五丈餘遠望童童如小車蓋

枝條

一作修

亮眇

脆靈氣何由同昔聞咸陽帝

謂秦始皇

近說嵇山儂

未詳道源注晉

法潛隱會稽剡山或問其勝友為誰指松曰此蒼髯叟也

或著仙

一作佳

人號

似指赤松子

或以大夫封

注見上卷

終南與清

一作青

都烟雨遙相通安知

夜夜意不起西南風美人昔清興重之猶月鐘

集仙錄
女仙魯

妙典居山有鐘一口
形如偃月神人所送

寶笥十八九香緹千萬重

韻會緹
帛丹黃

色一旦鬼瞰室稠疊張繹罟

音驚童○韻會繹飛
網也罟捕鳥網也

赤羽

中要害

家語赤
羽若日

是非皆忽忽生如碧海月死踐霜郊蓬

平生握中玩散失隨奴童我聞照妖鏡

西京雜記宣帝
繫獄帶身毒寶

鏡如八銖錢舊傳此鏡照
見妖魅佩之為天神所福

及與神劍鋒

水經注劉曜隱
居管涔山夜中

忽有二童子入跪曰管涔王獻劍一口背有銘曰
神劍服御除衆毒曜遂服之劍隨時變為五色

寓身

會有地不為凡物蒙伊人秉茲圖顧盼擇所從而我何

為者開顏捧靈蹤

美人至此言畫松初見重于貴室及身名敗後流落奴童然此如寶鏡神

細終非凡物乃今遂以遺我能無興亡之感乎按舊唐書王涯傳涯家法書名畫皆厚為垣竅藏之複壁既誅

人破垣取之或別取函奩金寶之飾與其玉軸而棄之觀此詩云云豈畫松即涯所藏者歟報以漆

鳴琴

鮑令暉詩客從遠方來贈我漆鳴琴

懸之真珠櫳

說文櫳房室之疏徐曰窓也

是

時方暑夏座內若嚴冬憶昔謝四騎

按通典唐武德七年改上大都督為

驍騎尉大都督為飛騎尉帥都督為雲騎尉都督為武

騎尉後置節度使即都督之任義山嘗為節度巡官此

云謝四騎言

學仙玉陽東

張籍送胡鍊師歸王屋山詩玉陽峰下學長生通志東玉

陽山在陳慶府濟源縣西三十里唐睿宗女玉

千株盡

真公主修道于此有西玉陽山亦其棲息之所

若此路入瓊瑤宮口詠玄雲歌

道源注漢武內傳西王母命侍女安法嬰歌玄

雲之曲

手把金芙蓉

杜陽雜編滄洲有金蓮花研之如泥以間彩繪光輝煥爛與真金無異

濃藹深霓袖色映琅玕中

爾雅崑崙之墟有瑇瑁琅玕焉

悲哉墮世網

去之若遺弓

呂氏春秋楚人亡烏號之弓左右請求之王曰楚人得之何求也

形

魄天壇上海日高瞳瞳

一統志天壇山在濟源縣西一百二十里王屋山北其東曰日

精西日月華絕頂有石壇名清虛小方洞天

終騎紫鸞歸持寄扶桑翁

十洲記扶

桑在碧海中太真東王君所治處○言此松終當假翼鸞鳥為仙家所玩

戲題樞言草閣三十二韻

君家在河北我家在山西

義山嘗寄居太原

百歲本無業陰陰

仙李枝

神仙傳老子生而能言指李樹為姓杜甫詩仙李蟠根大

尚書文與武戰罷

幕府開

尚書謂王茂元舊唐書太和中茂元檢校工部尚書鎮嶺南會昌中為河陽節度使河北諸軍

討劉稹茂元亦以本軍屯天井

君從渭南至我自仙遊來

唐書渭南縣屬京兆府在

華州西五十里仙遊縣屬清源郡又長安志藍屋縣有仙遊澤復有仙遊宮圖經云隋文帝避暑處

平昔

苦南北動成雲雨乖

顏延之詩朋好雲雨乖

逮今兩攜手對若牀

下鞵

一作鞋

夜歸碣石館

史記鄒衍如燕昭王築碣石宮身往師之正義宮在幽州薊縣

西三

朝上黃金臺

注見中卷○言共在幕府

我有苦寒調

魏文帝樂府有苦寒

行君抱陽春才

梁元帝纂要白雪陽春皆古歌曲名

年顏各少壯髮綠齒

尚齊我雖不能飲君時醉如泥政靜籌畫簡退食多相

攜掃掠走馬路整頓射雉翳

射雉賦爾乃擊揚拄翳注翳者所以隱射也

春

風二三月柳密鶯正啼清河在門外上與浮雲齊歌冠

調玉琴彈作松風哀

道源注樂府河間新弄二十一章有風入松

又彈明君

怨琴操昭君在匈奴恨帝始不見遇

作怨思之歌後人名為昭君怨一去怨不迴感激

坐者泣起視雁行低翻憂龍山雪

注見上卷

却雜胡沙飛仲

容銅琵琶項直聲淒淒

晉書阮咸字仲容國史纂異元行冲為太常少卿時有于古墓

十得銅物似琵琶而身正圓莫有識者元祀之曰阮咸
所造樂也命匠人改以木其聲清雅今呼為阮咸是也

上貼金捍撥

金捍撥注見上卷

畫為承

一作水誤

露雞

江表傳南郡獻長鳴承露

雞

君時卧振觸

廣韻振觸也南人以觸物為振謝惠連祭古冢文以物振撥之

勸客白

玉盃苦云年光疾不飲將安歸我賞此言是因循未能

諧君言中聖人

魏略徐邈為尚書郎時禁酒邈私飲沈酣趙達問以曹事曰中聖人

坐卧

莫我違榆莢亂不整楊花飛相隨上有白日照下有東

風吹青樓有美人顏色如玫瑰歌聲入青雲所痛無良

媒少年苦不久顧慕良難哉徒令真珠肌

音皮一作胠皮工聲○說

文腕牛百葉也韻會一曰五
臘總名集韻或作毗通作脾
衰入珊瑚腮俗顯字○江
總詩盈盈扇

掩珊君今且少安聽我苦吟詩何人作老大徒傷
瑚昏

悲

偶成轉韻七十二句贈四同舍

沛國東風吹大澤

後漢書沛國故秦泗水郡高帝改沛郡

蒲青柳碧春一

色我來不見隆準人

漢書高祖為人隆準而龍顏

漑酒空餘廟中容

沛郡有高祖廟

征東同舍鴛與鸞酒酣勸我懸征鞍藍山寶肆

不可入

藍田山注見首卷

玉中

一作山

仍是青琅玕

本草琅玕一名青珠蜀都

賦所云青珠黃環也蘇恭曰琅玕有數種以青者為勝火齊寶也出嵩州以西烏白蠻中及于閩國武威

將軍使中俠

謂王茂元舊唐書本傳茂元雖讀書為儒本將家子

少年箭道驚楊

葉

戰國策養由基去楊葉百步射之百發百中

戰功高後數文章憐我秋齋

夢蝴蝶

本傳茂元愛其才以女妻之

詰旦九門傳奏章高車大馬來

煌煌路逢鄒枚不暇揖臘月大雪過大梁

漢書陳留郡浚儀縣故大

梁憶昔公為會昌宰

唐書天寶二載分新豐萬年置會昌縣七載省新豐改會昌為昭應

縣○按此語盧弘正嘗為會昌令二史俱失書

我時入謁虛懷待眾中賞我賦

高唐

高唐詩冠上卷

迴看屈宋由

猶通

年輩公事武皇為鐵冠

典通

侍御史一名柱後史謂冠以鐵為柱唐書盧弘正初佐
劉悟府累擢監察御史沈傳師表為江西團練副使入

為侍御史 歷廳請我相所難我時顛頽在書閣卧枕芸香春

夜闌

本集樊南甲集序兩為
秘省房中官恣展古籍

明年赴辟下昭桂

唐書昭
州平樂

郡桂州始安郡俱屬嶺南道鄭
亞觀察桂管辟義山為判官

東郊慟哭辭兄弟韓公

堆上跋馬時

道源注長安志韓公堆驛名在藍田縣南
二十五里又有桓公堆亦曰韓公堆也

迴望秦川樹如薺

梁戴嵩詩長
安樹如薺

依稀南指陽臺雲

陽臺
注見

上 卷 鯉 一作紅

魚食鈎猿失羣湘妃廟下

一作中

已春

一作春 江盡

方輿勝覽黃陵廟在
湘陰縣北四十里

虞帝城前初日曛

虞舜廟
在長沙

謝遊橋

上澄江館

按謝朓集有忝役相州與吏民別詩謝遊橋澄江館必亦在長沙也

下望山城

如一彈鷓鴣聲苦曉驚眠朱槿花嬌晚相伴

朱槿注見上卷

項

之失職辭南風破帆壞槳荆江中

義山自桂林奉使至江陵因歸朝

斬

蛟斷

一作破

壁不無意

博物志澹臺子羽濟河齋千金之壁陽侯波起而蛟夾船子羽左操

壁右操劍擊蛟皆死既渡以壁投于河河伯躍而歸之子羽毀壁而去

平生自許非恣恣

歸來寂寞靈臺下

通志靈臺在鄆縣東三輔決錄第五頡倫之小子洛陽無故人鄉里無田

宅寄止靈臺中或十日不炊崔峒詩靈臺暮宿意多違

著破藍衫出無馬天官補

吏府中趨

古樂府冉冉府中趨義山歸朝選藍屋尉

玉骨瘦來無一把手封

狴牢屯制囚直廳印鎖黃昏愁平明赤帖使修表

本傳京兆

尹盧弘正奏署掾曹令典章奏按弘正傳不言嘗為京兆尹必史誤辨詳詩譜

上賀嫖姚收賊

州舊唐書大中三年正月吐蕃宰相論恐熱以秦原安樂三州及石門等七關軍民歸國詔靈武節度使朱

叔明邠寧節度使張景緒等各出兵應接十二月以河湟收復追冊順宗憲宗廟號

舊山萬仞青

霞外望見扶桑出東海愛君憂國去未能白道青松了

然在此時聞有燕昭臺挺身東望心眼開且吟王粲從

軍樂不賦淵明歸去來

通鑑大中三年五月武寧軍亂逐其節度李廓詔以弘正代之

時義山從為掌書記

彭門十萬皆雄勇首戴公恩若山重

舊唐書徐方自

王智興之後軍士驕怠有銀刀都尤甚前後屢逐主帥
弘正在鎮期年去其首惡喻之忠義託于受代軍旅無
譁
廷評日下握靈蛇

曹植詩人人自謂握靈蛇之珠傅
玄靈蛇銘嘉茲靈蛇斷而能續飛

不須翼行不假足進
此明珠預身龍族

書記眠時吞綵鳳

廷評書記
皆幕府官

之子

夫君鄭與裴何甥

一作生

謝舅當世才青袍白簡風流極

碧沼紅蓮傾倒開我生麤疎不足數梁父哀吟鳴鶴舞

道源注晉書王導補謝尚為掾導謂之曰聞君能作鳴
鶴舞一座傾想尚更著衣幘而舞令座下擊節為應旁

若無

橫行濶視倚公憐狂來筆力如牛弩

闕

鍾繇
弟子宋翼每

作一戈如千鈞弩
又漢軍有八牛弩

借酒祝公千萬年吾徒禮分常周旋

收旗卧鼓相天子相門出相光青史

漢書相門出相將門出將

義山生平游歷畧見于此篇

五言述德抒情詩一首四十韻獻上杜七兄僕

射相公

舊唐書杜悰字永裕式方子尚憲宗女岐陽公主會昌四年七月拜中書侍郎

同中書門下平章事尋加左僕射

帝作黃金闕

漢郊祀志三神山在海中黃金銀為宮闕神異經西北荒中有二金闕高百丈中有

金階西北入兩闕中名天門

仙開白玉京

注見上卷

有人扶太極惟嶽降

元精

漢郎閻傳元精所生王之佐臣

耿賈官勲大

後漢書耿弇封好時侯賈復封膠東侯並

圖像南宮雲臺荀陳地望清後漢書荀淑為朗陵相陳寔為太丘長皆以德行稱世說正始中人

士比論以五荀方五陳旂常懸祖德唐書宗拜司徒封岐國公甲令

著嘉聲漢紀注今有先後故經出宣尼壁注見前書留晏

子楹道源注晏子春秋晏子將死鑿楹納書謂妻曰子壯而視之及子壯發書書曰布帛不可窮窮不可

服士不可窮窮不可任武鄉傳陣法蜀志建興三年封諸葛亮為武鄉侯亮推演兵法作八陣

圖踐土主文盟通志榮澤縣故城西北有踐土臺即晉文公盟諸侯處自昔流王

澤由來仗國楨九河分合沓書傳河水分為九道在兗州界平原以北是一

柱忽崢嶸一柱砥柱也得主勞三顧驚人肯再鳴碧虛天共

轉黃道日同行

漢書日有中道中道者黃道一曰光道
晉書黃道日之所行也半在赤道外半

在赤道內後飲曹參酒

曹參傳來者皆欲有
言參輒飲以醇酒

先和傳說羹

見說

命

即時賢路闢此夜泰階平願保無疆福將圖不朽名

率身期濟世叩額慮興兵感念殽屍露

見左傳

咨嗟趙卒

坑

注見前

儻令安隱忍何以贊貞明惡草雖當路寒松實

挺生人言真可畏公意本無爭

錢龍惕箋舊唐書大中三年九月西川節度使

杜棕收復維州維州古西戎地南界江陽岷山連嶺而
西不知其極壯望隴山積雪如玉東望成都如在井底
其州在岷山之孤峯三面臨江天寶後河隴繼陷惟此
州在焉吐蕃利其險要二十年間設計得之遂據其城

號曰無憂城先是李德裕鎮西川吐蕃首領悉怛謀以
城來降德裕奏之執政者與德裕不協遽勒還其城至
是收復之亦不因兵刃乃人情所歸也按維州之爭事
在太和五年會昌中德裕復相嘗追論之悉怛謀已贈
官矣大中繼立僧孺黨白敏中令狐綯等共排德裕迨
之時怛有收復維州之功當非執政所喜故詩云惡草
雖當路寒松實挺生人言真可畏公意本無爭惡草指
敏中諸人也悉怛謀之勒歸也吐蕃戮之漢界之上三
百餘人冤叫呼天擲其嬰孩承以槍槩此實以僧孺鈞
黨殺降故詩云感激殺屍露咨嗟趙卒坑倘令安隱忍
何以贊蜀志陳壽與荀勗等定故蜀丞前
貞明也相諸葛亮故事二十四篇以進

驅且旆旌芙蓉王儉府楊柳亞夫營

注俱見

清嘯頻踈

俗高談屢析醒

風賦清清冷
冷愈病析醒

過庭多令子

唐書怵子喬
休述休儒休

乞音氣墅有名甥

晉書謝安與玄圍碁賭別墅玄懼不勝安顧甥羊曇曰以乞汝廣韻乞與人物

也

南詔應聞命西山莫敢驚寄辭收的博

唐書韋皋命將出西山靈

闕破峨和通鶴定康城踰的博嶺遂

端坐掃欖槍

錢龍惕

李衛公奏維州事曰此地內附可滅八處鎮兵坐收千

里舊地臣見莫大之利乃為恢復之基況臣未嘗用兵

攻取自感化來降降之收維州可比衛公也

雅宴初無倦長歌底有情檻危

春水暖樓迴雪峰晴移席牽緗

一作相

蔓迴橈撲絳英誰

知杜武庫

王隱晉書杜預為尚書損益萬幾不可勝數號曰杜武庫言其無所不有

只見謝

宣城

郎出為宣城太守

有客趨高義

以下

於今滯下卿

登門慚後至置驛恐虛迎自是依劉表注見中卷安能比老

彭雕龍心已切

史記談天衍雕龍爽注騶爽修衍之文飾若雕鏤龍文故曰雕龍魏劉勰撰文

心雕

畫虎意何成豈有

一作省

曾黔突

韓子墨突不得黔突竈突也黔黑

也徒勞不倚衡乘時乖巧官占象合艱負

占象言古易象

廢忘

去聲淹中學

昭明集序淹中稷下之生金馬石渠之士

遲迴谷口耕

揚子法言谷口鄭子

真耕于巖石之下名震京師雍錄谷口在雲陽縣西四十里

悼傷潘岳重

岳有悼樹亡詩

立馬遷輕

司馬遷傳特以為智窮罪極不能自免卒就死耳何則素所自樹立使然也人固有一死

或重于太山或輕于鴻毛

隴鳥悲丹背

補衡鸚鵡賦命虞人于隴坻又曰紺趾丹背綠衣翠衿

湘蘭怨紫莖

楚詞秋蘭兮青
青綠葉兮紫莖

歸期過舊歲旅夢遠殘更

弱植叨華族衰門依外兄

白帖勇之子為內兄
弟姑之子為外兄弟

欲陳勞

者曲

謝混詩信此勞者歌善曰韓詩伐木廢朋友之道
缺勞者歌其事詩人伐木自苦其事故以為文

未唱淚先橫

此詩乃杜棕再鎮西川義山居東川
幕府所上言外有覲具薦達之意

今月二日不自量度輒以詩一首四十韻干瀆

尊嚴伏蒙仁恩俯賜披覽獎踰其實情溢於辭

顧惟踈蕪曷用酬戴輒復五言四十韻詩獻上

亦詩人詠嘆不足之義也

家擅無雙譽

後漢黃香傳天下無雙江夏黃童

朝居第一功

蕭何傳君位為相國

功第一不可復加

四時當首夏

陶潛詩首夏猶清和

八節應條風

易緯立春條風

至東北風也

滌濯臨清濟
巖倚碧嵩絕
壺冰皎潔

鮑照詩清如玉

壺冰王佩玉丁東

原注摯虞決錄要注曰漢末絕無玉佩侍中王粲識舊佩始復作之今王佩受

法于梁也○韻府丁

處劇張京兆

漢書張敞拜膠東相自謂治劇郡非賞罰

無以勸善懲惡後守京兆

通經戴侍中

後漢書戴憑舉明經徵試博士

後拜侍中正旦朝賀帝令羣臣能說經者更相詰難不

通輒奪其席以益通者憑重坐五十餘席京師語曰解

經不窮

戴侍中 將星臨迴夜

漢書五帝坐後聚十五星曰

卿月

麗層穹

洪範卿士惟月杜甫詩卿月升金掌

下令銷秦盜

左傳士會為將軍于是晉盜奔

秦

高談破宋聲

左傳申舟以孟諸之役惡宋曰鄭昭宋聲注昭明也聲暗也○舊唐書太和六

年悰為京兆尹七年出為鳳翔隴右節度使八年授忠

武軍節度使陳許蔡觀察等使京兆鳳翔秦地也陳許

宋地也

含霜太山竹

竹譜魯郡鄒山有篠形色不殊質持堅潤宜為笙管諸方莫及

拂霧

嶧陽桐

禹貢嶧陽孤桐注嶧山在鄒縣北桐以向日孤生為良

樂道乾知退當官

蹇匪躬

乾蹇見易

服箱青海馬

說文大車兩較之內謂之箱青海馬注見上卷

入兆

渭川熊

注見前

固是符真宰

老子有真宰足以制萬物

徒勞讓化工鳳

池春瀲灩

晉書荀勗從中書監遷尚書令人賀之曰奪我鳳凰池何賀耶雞樹曉瞳矐

雞棲樹注見前○唐書會昌四年悰拜同中書門下平章事

願守三章約還期

一作嘗

沈譯通薰琴調大舜寶瑟和神農

補史記三皇本紀神農氏作五弦之瑟按

五弦十五弦小瑟也二十五弦中瑟也五十弦大瑟也

慷慨資元老周旋值

一作直

狡童仲尼羞問陣魏絳喜和戎

見左傳

款款將除蠹孜孜

欲達聰所求因渭濁安肯與雷同

周旋值狡童言在朝周旋值有劉楨之叛

悰之罷相二史不詳其故通鑑云悰以餽運不繼請赦郭誼帝俛首不言仲尼羞問陣魏絳喜和戎蓋微言罷相之由也時李德裕力贊用兵此云安肯與雷同意必與德裕不協物議將調鼎君恩忽

賜弓開吳相上下全蜀占西東

唐書劉楨平棕進左僕射兼門下侍郎未幾以

本官罷出為劍南東川節度使徙西川

銳卒魚懸餌

黃石公芳餌之下必有懸魚

豪胥

鳥在籠

杜甫詩直作鳥窺籠

疲民呼杜母

後漢書杜詩為南陽太守時人方于召信臣故

為之語曰前有召父後有杜母

隣國仰羊公

晉書羊祜鎮襄陽務修德信以懷吳人吳邊人皆悅

服置驛推東道安禪合北宗

傳燈錄神秀嗣五祖法住荆州當陽山號北宗時曹

漢為南宗嘉賓增重價上士悟真空

道源注佛號無上士僧稱上士人法而空曰真

空即般若智也

扇舉遮王導

世說西風塵起王導舉扇自蔽曰元規塵汚人

樽開見孔

融

張璠漢紀孔融拜大中大夫每嘆曰坐上客嘗滿樽中酒不空吾無憂矣

烟飛愁舞罷塵

定一作起惜歌終劉向別錄善謳歌者魯人岸柳兼池綠

園花映燭紅未曾周顛醉

世說周伯仁過江積年大飲酒嘗經三日不醒時人謂之

三日僕肘轉覺季心恭

漢書季布弟季心氣蓋關中遇人恭謹舊唐書悰無他才常延接寒素

繫滯喧人望便蕃屬聖衷天書何日降庭燎幾時烘庭燎

見詩早歲乖投刺

以下自叙

今晨幸發蒙遠途哀跛鼈

孫卿子跬步不

休跛鼈

薄藝獎雕蟲

揚子或問吾子少好賦曰然童子雕蟲篆刻俄而曰壯夫不為也

故事曾尊隗

郭隗

前修有薦雄

揚雄

終須煩刻畫聊擬更磨

確巒嶺晴留雪巴江晚帶楓

時義山在東川

營巢憐越燕裂帛

待燕鴻

用蘇武事

自苦誠先檠長飄不後蓬容華雖少健思

緒即悲翁感激淮山館

神仙傳淮南王好神仙有八公詣門王迎之登思仙之臺

優

游碣石宮

注見前

待公三入相不祚始無窮

惛後至咸通初復入相

驕兒詩

夜師我驕兒美秀乃無匹文葆未周晬

祖對切○史記公孫杵臼程嬰

謀取他人嬰兒負之衣以文葆謂會晬子生一歲也

固已知六七四歲知名姓眼

不視梨栗

陶潛責子詩雍端年十三不識六與七通子岳九齡但覓梨與栗

交朋頗窺

觀謂是丹穴物前朝尚器

一作氣

貌流品方第一不然神

仙姿不爾燕鶴骨

燕領鶴步皆貴人風骨

安得此相謂欲慰衰朽

質青春妍和月朋

一作明非

戲渾甥侄繞堂復穿林沸若

一作

石

金鼎溢門有長者來造次請先出客前問所需含意

不吐實歸來學客面闔

羽委切

敗秉翁笏

說文闔闔門也國語闔門而與

之言道源注闔敗者敗其門而入秉翁笏以學客面也

或謔張飛胡

胡多髯也

或笑鄧

艾吃

世說鄧艾口吃語稱艾艾

豪鷹毛翦

仕力切

劣

良直切○杜甫詩代壯有豪鷹魯靈

光殿賦前劣嶷壁

猛馬氣佶儻

杜甫朝獻太清宮賦張猛馬出騰虬

截得青篋當

異物志篋當竹生水邊長數丈圍一尺五六寸一節相去六七尺或一丈廬陵界有之

騎走恣唐

突

以竹為馬也杜氏幽求子年五歲有鴛車之樂七歲有竹馬之樂

忽復學參軍按聲

喚蒼鶻

樂府雜錄開元中優人黃幡綽張野狐弄參軍始自漢館陶令石耽西谿叢話吳史曰徐知訓

怙威驕淫調謔嘗登樓狎戲荷衣木簡自號參軍令王壘髻鶻衣為蒼頭以從五代史吳世家云知訓為參軍隆演鶻衣髻髻為蒼鶻前云蒼頭非也太和正音云副未古謂蒼鶻故可朴龍龍謂狐也如鶻之可擊狐故副未執磕瓜以朴鶻也傅粉黑者謂之龍獻笑

又復紗燈

旁稽首禮夜佛仰鞭罨蛛網俯首飲花蜜欲爭蛺蝶輕

未謝柳絮疾階前逢阿姊六甲頗輸失

六甲注見前

凝走弄

香奩拔脫金屈戍

注見中卷

抱持多反側威怒不可律曲躬

牽牕網絡唾拭琴漆有時看臨書挺立不動膝古錦請

裁衣玉軸亦欲乞請命書春勝春勝宜春日

道源注春勝春幡也

書春帖子
工以迎新

芭蕉斜卷箋辛夷低過筆

辛夷一名木筆注見前

爺昔

好讀書懇苦自著述顛顛欲四十無肉畏蚤虱兒慎勿

學爺讀書求甲乙

海錄晉武帝分秘書為甲乙丙丁四部秘書郎四人各掌其一

穰苴

司馬法

史記齊威王追論古司馬兵法附穰苴于其中號曰司馬穰苴兵法

張良黃石術

張良傳黃石公出一編書乃太公兵法

便為帝王師不假

一作暇

更纖悉况

今西與北羌戎正狂悖誅赦兩未成將養如痼疾兒當

速成大探雛入虎穴當為萬戶侯勿守一經帙

一作表

行次西郊作一百韻

蛇年建午月

開成二年丁巳

我自梁還秦

梁州漢中郡

南下大散關

一作嶺。大散關注見上卷地理志大散水源在鳳縣東界大散嶺

北濟渭之濱

道志渭河在寶

雞縣治南草木半舒坼不類冰雪晨又若夏苦熱焦卷無芳

津高田長檨

佳買切

檨

玉篇檨松榆木也韻會檨樹木名

下田長荆榛農

具棄道旁饑牛死空墩依依過村落十室無一存存者

皆面啼無衣可迎賓始若畏人問及門還具陳右輔田

疇薄鳳翔府漢扶風郡地為右輔

斯民常苦貧伊昔稱樂土所賴牧

伯仁官清若冰玉吏善如六親生兒不遠征生女事四

隣濁酒盈瓦缶爛穀堆荆困健兒庇旁婦漢書元后父

娶旁衰翁舐童孫況自貞觀後命官多儒臣例以賢牧

伯徵入司陶鈞降及開元中姦邪撓經綸晉公忌此事

多錄邊將勲因令猛毅輩雜牧昇平民唐書開元二十五年上以幾致

刑措推功大臣封李林甫為晉國公林甫疾儒臣以戰功進尊寵間已乃請上專用蕃將因以安思順代已領

節度而推安祿山高仙芝等為大將林甫利其虜也無入相之資故祿山得專三道勁兵處十四年不徙中

原遂多故除授非至尊或出倖臣輩或由帝戚恩中原

困屠解

言視民如牛狗屠之解之

奴隸馱肥豚皇子棄不乳

林甫讒殺太子

瑛鄂王瑤

椒房抱羌渾

安祿山事跡祿山生日後三日玄宗召祿山入內貴妃以錦繡

光王琚

綱縛祿山令內人以綵輿舁之玄宗就觀大悅因賜貴

妃三日洗兒金銀錢自是宮中皆呼祿山為祿兒不禁

出入按羌渾赴韻祿山實

重賜竭中國強兵臨北邊控

營州雜胡非羌渾種也

弦二十萬長臂皆如猿皇都三千里來往同彫鳶五里

一換馬

唐書祿山晚益肥每馳驛入朝半道必易馬號大夫換馬臺不爾馬輒仆

十里一開

筵指顧動白日煖熱迴蒼旻公卿辱嘲叱唾棄如糞丸

格物總論 蛻螂啾糞
能以土包糞轉成丸
大朝會萬方天子正臨軒綵旂轉

初旭玉座當祥烟金障既特設珠簾亦高褰將須褰不

顧坐在御榻前唐書帝登勤政樓幄坐之左張金雞大障前置持榻詔祿山坐褰其幄以示尊

寵太子諫曰陛下寵祿山太過必驕帝曰胡有異相吾欲戢之道源注褰不顧言祿山于御座前將須偃褰無

所顧忤者死艱屨艱屨未詳或曰釋名艱根也如附之
忌也艱屨未詳或曰釋名艱根也如

升頂顛華侈矜遞衍唐書帝為祿山起第京師服御華僭以金銀為勞篚笊籬豪俊

相併吞祿山得阿布思衆兵雄天下又奪張文儼馬牧因失生惠養漸見徵求

頻奚寇西當作東北來揮霍如天翻安祿山事跡祿山養同羅奚契丹八千餘

名曳落河又畜單于護真大馬習戰鬪者
數萬匹天寶十四載十一月九日起兵反
是時正忘戰

重兵多在邊列城遶長河平明插旗幡
舊唐書祿山以諸蕃馬步十五

萬夜半行平明食日行
六十里十二月渡河
但聞虜騎入不見漢兵屯大婦

抱兒哭小婦攀車輻
漢書注輻車蔽也
生小太平年不識夜閉

門少壯盡點行疲老守空村生分作死誓揮淚連秋雲

廷臣例虜怯
韻會虜性善驚故
諸軍如羸奔
說文繫傳六畜多瘦

惟羊為賊掃上陽
唐書東都上陽宮在禁苑之東東接皇城之西南隅上元中置高宗之季

常居以
聽政
捉人送潼關玉輦望南斗
玄宗幸蜀
未知何日旋誠

知開闢久邁此雲雷屯

音諄

送者問鼎大存者要高官捨

攘互間謀孰辨臬與鸞千馬無返轡萬車無還轅城空

鼠雀死人去豺狼喧南資竭吳越西費失河源

唐書祿山反胡

虜蠶食鳳翔以西邠州以北皆為左衽至廣德間吐蕃盡取河西隴右之地

因令左

一作藏

庫道源注晉書有左右藏右納左給通鑑玄宗出延秋門細民爭入宮禁焚左藏大盈庫摧毀惟

空垣如人當一身有左無右邊筋體半痿痺肘腋生臊

臙列聖蒙此恥含懷不能宣謀臣拱手立相戒無敢先

萬國困杼軸內庫無金錢健兒立霜雪腹歎衣裳單饋

餉多過時高估銅與鉛

唐書德宗時江淮多鉛錫錢以銅盪外不盈斤兩銷千錢為銅

六山東望河北爨烟猶相聯朝廷不暇給辛苦無半年

行人擁行資居者稅屋椽

唐書德宗建中三年搜括富商錢增兩稅鹽推錢又于諸

道津要置吏稅商貨每貫稅二十文竹木茶漆皆什稅

一四年稅間架錢每屋兩架為間上者稅錢二千中稅

千下稅 五百 中間遂作梗狼藉用戈鋌 謂河北諸鎮朱滔田悅王武俊以及朱泚

李懷光李納李希烈等相繼叛亂 臨門送節制 節制制書也 以錫通天班

破者以族滅存者尚遷延禮數異君父羈縻如羌零 音憐

一作連 羌名趙充國傳先零首為畔逆 直求輸赤誠所望大體

全巍巍政事堂宰相馱八珍敢問下執事今誰掌其權

瘡疽幾十載不敢扶其根國威賦更重人稀役彌繁近

年牛醫兒

一作師

城社更板援盲目把大旆處此京西藩

樂禍忘怨敵樹黨多狂狷生為人所憚死非人所憐快

刀斷其頭列若猪羊懸

舊唐書鄭注始以藥術遊長安本姓魚兼冒鄭氏時號魚鄭兩

目不能遠視自言有金丹之術可去痿弱重脰元和末依李愬為愬煮黃金餌之得效王守澄總樞密薦于文

宗深寵異之注天資狂妄日聚京師輕薄子弟方鎮將吏以招權利生平恩讐絲毫必報心所惡者目為李宗

閔李德裕之黨朝士相繼斥逐班列為空太和九年與李訓謀誅宦官訓出注為鳳翔節度使欲中外合勢事

敗注自鳳翔率親兵五百餘人赴闕監軍使張仲清誘而斬之傳首京師家屬屠滅靡有孑遺新書泉注首光

宅坊三鳳翔三百里兵馬如黃巾後漢書張角聚人三日瘞之十六萬皆著黃巾謂

之黃巾夜半軍謀來屯兵萬五千鄉里駭供億老少相扳

牽兒孫生未孩棄之無慘顏不復議所適但求死山間

爾來又三歲甘澤不及春盜賊亭午起問誰多窮民節

使殺亭吏捕之恐無因咫尺不相見旱久多黃塵唐書開成

二年四月乙卯以旱避正殿舊書官健腰佩弓一作自

七月乙亥以久旱徙市閉坊門

刀

自

言為官巡常恐值荒迥此輩還射人愧客問本末願客

無因循郿塢抵陳倉

通志董卓郿塢在郿縣東北一十六里陳倉注見上卷

此地

忌黃昏我聽此言罷冤憤如相焚昔聞舉一會

士會羣也

盜為之奔又聞理與亂在

一作繫下同

人不在天我願為此

事君前剖心肝叩頭出鮮血滂沱污紫宸九重黯已隔

涕泗空沾唇使

史一云

典作尚書

唐書都督府州各有史有典獄

廝養為

將軍慎勿道此言此言未忍聞

井泥四十韻

皇都依仁里

在東都白氏長慶集有宿崔十八依仁新亭詩

西北有高齋昨日

主人氏治井堂西陲工人三五輩輦出土與泥

乾曰土濕曰泥

到水不數尺積共庭樹齊他日井甃畢

甃修井也

用土益作

堤曲隨林掩映繚以池周迴下去冥

一作寂

冥穴上承雨

露滋寄辭別地脈因

一作固

言謝泉扉昇騰不自意疇昔

忽已乖

一作垂

伊余掉行鞅行行來自西一日下馬到此

時芳草萋四面多好樹旦暮雲霞姿晚花落滿地幽鳥

鳴向枝蘿幄既已薦

杜甫詩高蘿成帷幄

山樽亦可開待得孤月

上如與佳人來因茲感物理惻愴平生懷茫茫此羣品

不定輪與蹄堯得舜可禪不以瞽瞍疑禹竟代舜立其

父吁咈哉嬴氏并六合所來因不韋漢祖把左契老子人

執左契而不責于人注契券也自言一布衣當塗佩國璽魏志白馬令李雲上言許

昌氣見于當塗高當塗高者當昌于許當塗高魏也本象魏兩觀闕是也文帝受禪漢獻帝遣使者送璽綬

乃黃門攜陳琳為表紹檄司空曹操祖父中常侍騰父嵩乞匄攜養因贓假位魏志注曹瞞傳郭頌

世語並云嵩夏侯氏之子長戟亂中原何妨起戎氏五胡之亂前秦為氏不獨

帝王耳臣下亦如斯伊尹佐興王不藉漢父資漢父磻未詳

溪老釣叟坐為周之師尚書大傳文王至磻溪見呂望拜之答曰望釣得玉璜刻曰周

受命呂佐之十道志標陽有鈞璜浦

屠狗與販繒

屠狗樊噲販繒灌嬰

突起定傾危

長沙啓封土豈是出程姬

漢書長沙定王發母唐姬故程姬侍者帝召程姬程姬有

所避飾侍者唐兒使夜進上醉不知以為程姬而幸之遂有身

帝問主人翁有自賣

一作

珠兒

漢書竇太主寡居年五十餘矣近幸董偃始偃與母以賣珠為事年十三隨母出入主家左右

言其佼好主召見曰吾為母養之年十八而冠出則執轡入則侍內主請上幸山林坐未定上曰願謁主人翁

主自引董君叩頭謝時董君見尊不名稱為主主人翁武昌昔男子老苦為人妻道源

注搜神記哀帝時豫章有男子化為女子嫁為人婦武昌則未詳蜀王有遺魄今在林

中啼

杜宇注見中卷

淮南雞詆藥翻向雲中飛

神仙傳八公與白日升天餘

藥器置在中庭雞犬舐啄之盡得
升天故雞鳴天上犬吠雲中也

大鈞運羣有

鵬賦大鈞播物

難以一理推顧

一作願

於冥冥內為問秉者誰我恐更萬

世此事愈云為猛虎與雙翅更以角副之

虎翅猶云虎翼揚子或問

酷吏揚子曰虎哉虎哉角而翼者也

鳳凰不五色聯翼上雞栖

詩雞栖于埭後漢書

諺曰車如雞栖馬如狗

我欲秉鈞者竭來與我偕浮雲不相顧寥

泆誰為梯

廣韻寥泆空貌

悒快夜將

一作參

半但歌井中泥

易云井泥不食故此詩以井泥起興深刺世之沈淪下才而倖居高位者舜禹以下雜言古今升沈變態難以理斷猛虎角翼小人乘權鳳皇雞栖君子失位所以三嘆于浮雲之不可梯也此詩與前詩史典作

尚書廝養為將軍
同意必有所指

新添集外詩

夜思

銀箭耿寒漏金缸凝夜光綵鸞空自舞別雁不相將寄
恨一尺素含情雙玉璫會前猶月在去後始宵長往事

經春物前期託報章永令虛粲枕詩角枕長不拚蘭房

阮籍詩萱草樹蘭房覺動迎猜影疑來浪認香鶴應聞露警蜂亦

為花忙古有陽臺夢今多下蔡倡下蔡注見上卷何為薄冰雪

消瘦滯他鄉

思賢頓

即望賢宮也舊唐書天寶十五載六月乙未上至咸陽望賢驛置頓官吏駭散

無復儲供上憩于宮門之樹下津陽門詩注望賢宮在咸陽東數里

內殿張絃管中原絕鼓鼙舞成青海馬

唐書樂志玄宗嘗以馬百疋盛

飾分左右施三重榻舞傾杯樂數十曲每千秋節舞于勤政樓下

鬪殺汝南雞

漢舊儀汝南出

長鳴雞古雞鳴歌東方欲明星爛爛汝南晨雞登壇喚

陳鴻祖東城父老傳玄宗樂民間清明鬪雞戲立雞坊

于兩宮間索長安雄雞金毫鐵距高冠昂尾千數

不見

華胥夢

列子黃帝晝寢而夢遊華胥華胥國人入水不濡入火不熱乘空如履實寢虛如處林帝既寤

怡然自得又二十八年天
下大治幾如華胥國矣

空聞下蔡迷宸襟他日淚薄

暮望賢西

無題

按詩中益德阿童皆用巴閬事恐是在東川時作

萬里風波一葉舟憶歸初罷更夷猶

楚詞君不行兮夷猶注猶豫也

碧

江地沒元相引黃鶴沙邊亦少留益德冤魂終報主

蜀志

張飛字益德先主伐吳飛當率兵萬人自閬中會江州臨發其帳下將張達范疆殺飛持其首順流而奔孫權

阿童高義鎮橫秋

晉五行志孫皓天紀中童謠曰阿童復阿童銜刀遊渡江不畏岸上虎但

畏水中龍武帝聞之加王濬龍驤將軍及征吳江西衆軍無遏者而濬先定秣陵濬小字阿童故帝因謠言用

之王溶傳溶除巴郡太守巴人生子皆不舉溶嚴其科
條寬其徭役所活數千人及後伐吳所活者皆堪供軍
其父母戒之曰王府君生爾爾必死之
人生豈得長無謂懷古思鄉共白
頭

有懷在蒙飛卿

薄宦頻移疾當年久索居哀同庾開府瘦極沈尚書城
綠新陰遠江清返照虛所思惟翰墨從古待雙魚

春深脫衣

睥睨江鴉集

釋名

城上垣

堂皇海燕過

漢胡廣傳列坐堂皇上注堂無

四壁減衣憐蕙若

本草杜若一名杜蘅香草也

展帳動烟波日烈憂

花甚風長奈柳何陳遵容易學身世醉時多

漢書陳遵字孟公嗜

酒每大飲賓客滿堂輒取客車
轄投井中雖有急終不得去

懷求古翁

何時粉署仙傲兀逐戎旃

陶潛詩兀傲差若穎
謝朓辭隋王戲契澗戎旃

關塞

猶傳箭江湖莫繫船欲收碁子醉竟把釣車眠

元結詩醉裏長

歌揮釣車謝朓真堪憶多才不忌前

五月十五夜憶往歲秋與徹師同宿

按徹師乃知玄法師

弟子僧徹見高僧
傳非越州靈徹也

紫閣相逢處

紫閣注見中卷

丹巖議宿時墮燂翻敗葉棲鳥定

寒枝萬里飄流遠三年問訊遲

法華經諸佛皆遣侍者問訊釋迦牟尼佛

炎

方憶初地

楞嚴經於大菩提善得通達覺通如來盡佛境界名歡喜地即初地也

頻夢碧

琉璃

觀經下有金剛七寶金幢擎琉璃地琉璃地上以黃金繩離廁間錯道源注臨濟曰龍生金鳳子衝

破碧

琉璃

城上

有客虛投筆無慘獨上城沙禽失侶遠江樹著陰輕邊

遽

一作伐
必非

稽天討

說文遽傳也徐曰傳驛
車左傳子產乘遽而至

軍須竭地征

賈生游刃極作賦又論兵

賈誼傳屠牛坦一朝解十二
牛而芒刃不頓所排擊剝割

皆中理解也誼作芾屈原賦鵬賦又
欲施五餌三表以繫單于是論兵也

如有

如有瑤臺客

瑤臺注
見上卷

相難復索歸芭蕉開綠扇菡萏薦

紅衣浦外傳光遠煙中結響微良宵一寸焰

一作
艷

回首

是重幃

朱槿花二首

蓮後紅何患梅先白莫誇纔飛建章火

漢書太初元年栢梁殿災越巫

勇之曰越俗有火災復起屋必以大用勝服之于是作建章宮西京賦栢梁既災越巫陳方建章是經用獸火

祥又落赤城霞注赤城霞見前不卷錦步障注見上卷未登油壁車

樂府蘇小小歌妾乘油壁車郎騎青驄馬日西相對罷休澣向天涯

西北朝天路登臨思上才城閒煙草徧村暗雨雲迴人

豈無端別猿應有意哀征南予更遠吟斷望鄉臺成都望

鄉臺隋蜀王秀所築寰宇記益州記云昇仙亭夾路有二臺一名望鄉臺在成都縣北九里

寓懷

綵鸞餐顥氣

西都賦鮮顥氣之清英

威鳳入卿雲

漢書注威鳳鳳之有威儀者

長養三清境

三清注見上卷

追隨五帝君

漢郊祀志秦襄公作西時祠白帝宣公作

密時祠青帝靈公作上時祠黃帝下時祠炎帝高祖問天有五帝而四何也莫知其說高祖曰是待我而具五

也乃立黑帝煙波遺汲汲增繳任云云

增韻云云衆語也汲黯傳我欲

云云注猶言如此如此也下界圍黃道前程合紫氛

劉楨詩奮翅凌紫氛金書

惟是見

集仙傳大茅君南至句曲山天帝賜以黃金刻書九錫之文

玉管不勝聞

玉管

注見前草為迴生種

道源注博物志禹戮防風防風二臣恐以刃自貫其心而死禹哀之乃拔

其刃療以不死之草迷異記漢武時日支國獻活人草三莖有人死者將草覆面即活之矣

香緣却

死薰

述異記聚窟洲有返魂樹伐其根心于玉釜中煮取汁又熬之令可丸名曰驚精香又名震靈丸或

名返生香或名却死香尸在地間氣即活

海明三島見天迴九江分

塞當作

樹無勞援

道源注雲笈七籤月中樹名騫樹一名藥王凡有八樹在月中也空洞靈章經紫薇煥七

臺騫樹
秀玉霞

神禾豈用耘

真誥艸都山稻名重思米如石榴子粒異大色味如菱亦以上獻仙

官杜瓊作重思賦曰神禾鬱乎浩京巨穗橫我玄臺

鬪龍風結陣惱鶴露成文漢

嶺一作殿

霜何早秦宮日易曛星機拋密緒

道源注張衡周天大象賦

疇遂睇于漢陽乃攸窺于織女引竇毓罔搖機弄杼

月杵散靈氛

重押一作氲或云當作芬。傳

玄擬天問月中何有白兔搗藥月杵搗藥杵也馮衍顯志賦揚屈原之靈氛

陽鳥西南下

禹

注陽鳥隨陽之鳥鴻雁屬相思不及羣

木蘭

二月二十二木蘭開坼初初當新病酒復自久離居愁

絕更傾國驚新聞遠書紫絲何日障

晉書王愷作紫絲布步障四十里

油壁幾時車

注見前

弄粉知傷重調紅或有餘波痕空映

襪

洛神賦凌波微步羅襪生塵

煙態不勝裾

洛神賦曳霧綃之輕裾

桂嶺含芳

遠蓮塘屬意疎瑤姬與神女

山海經姑瑤之山帝女死焉化為瑤草服者媚于人

集仙傳靈華夫人名瑤姬王母第二十三女長短定何嘗遊東海過巫山授禹上清寶文理水之策

如神女賦穠不短纖不長登徒子好色賦臣東
女家之女增之一分則太長減之一分則太短

細雨成詠獻尚書河東公

灑砌聽來響卷簾看已迷江間風暫定雲外日應西
稍落蝶粉斑斑融燕泥
萍初過沼重柳更緣隄
必擬和殘漏寧無晦暝輦
半將花漠漠全共草萋萋
猿別方

長嘯烏驚始獨樓
府公能八詠

金華志齊隆昌元年沈約出為東陽太守作八

詩題于玄暢樓後

聊且續新題

病中聞河東公樂營置酒口占寄上

聞駐行春旆

後漢書謝夷吾為鉅鹿太守行春乘柴車從兩吏

中途賞物華緣

憂武昌柳

晉書陶侃領江州刺史鎮武昌嘗課諸營種柳都尉夏施夜盜拔郡西門柳為己所種侃

駐車施門詰之施怖謝罪

遂憶洛陽花

何遜詩洛陽城東西却作經年別昔去雪如花今來花似

雪嵇鶴元無對

晉書嵇紹始入洛或謂王戎曰昨于稠人中見嵇紹昂昂然如野鶴之在雞羣

荀龍不在誇

後漢書荀淑子八人並有才名時謂八龍世說陳太丘詣荀朗陵既至荀使叔慈應

門慈明行酒餘六龍下食按此以況柳仲

只將滄海月

長壑赤城霞興欲傾燕館

燕館即石官歡終於

到習家

襄陽

記峴山南習郁有大魚池山簡

風長應側帽

用獨孤信

鎮襄陽每臨此池輒大醉而歸

路隘豈容車

原注樂府相逢狹路間路隘不容車

樓迴波窺錦窻虛日弄

紗鎖門金了鳥

金了鳥未詳

展障玉鴉叉

障屏障也玉鴉叉謂畫叉

舞妙

從兼楚

漢書高祖令戚夫人楚舞自為楚歌

歌能莫雜巴

注見前

必投潘岳

果

晉書潘岳美姿儀少時出洛陽道婦人過之者投之以果滿車而歸

誰摻

七勑切

禰衡搥

注見上卷

刻燭當時忝

南史蕭文琰丘令楷江拱並以文稱竟陵王夜集賦詩為四韻刻燭一寸

傳杯此夕賒可憐漳浦卧愁緒亂如麻

回中牡丹為雨所敗二首

漢書元封四年行幸雍通回中道遂出蕭

閣應劭曰回中在安定平高有險阻其中有宮元和郡縣志秦回中宮在鳳翔府天興縣西一

統志在隴州西
北一百十里

下苑他年未可追

下苑注見中卷

西州今日忽相期

安定謂之西州後漢

書皇甫規安定人自以西州豪傑和不與黨人之數

水亭暮雨寒猶在羅薦春香

暖不知舞蝶殷勤收落葉佳

一作非

人惆悵卧遙帷章臺

街裏芳菲伴且問宮腰損幾枝

浪笑榴花不及春

道源注舊唐書孔紹安仕隋高祖受禪自洛陽間行來奔拜內史舍人時

夏侯端先紹安歸朝受秘書監紹安因侍宴應制咏石榴云可惜庭中樹移根逐漢臣
為來朝晚開花不及

春先期零落更愁人玉盤迸淚傷心數

色角切

錦瑟驚絃

破夢頻萬里重陰非舊圃一年生意屬流塵前溪舞罷

君迴顧

前溪注見上卷

併覺今朝粉態新

擬意

悵望逢張女

潘岳笙賦輟張女之哀彈吳均詩掩抑摧藏張女彈

遲迴送阿侯

阿侯

注見上卷

空看小垂手

垂手注見上卷吳均詩且復小垂手

忍問大刀頭

樂府何當

大刀頭吳兢解題刀頭有環環還也

妙選茱萸帳

梁簡文帝燭賦茱萸帳裏鋪錦筵張正見艷歌

并捲茱萸帳爭移翡翠牀

平居翡翠樓

崔湜詩草綠鴛鴦殿花明翡翠樓

雲屏

一作衣

不取暖

語林滿奮體羸畏風侍坐武帝屢顧雲母幌帝笑之奮曰北窓琉璃屏風似密實疎

月扇

未遮羞

月扇注見上卷

上掌真何有

上掌用飛燕事又南史羊侃舞人張靜婉腰圍一尺

六寸能掌上舞

傾城豈自由楚妃交薦枕

樂府雜錄張永元嘉技錄有吟歎四曲一

曰楚妃歎高唐賦聞君遊高唐願薦枕席

漢后共藏闔

一作鈞○辛氏三秦記昭帝母鈞弋夫人

手拳而有國色武帝寵之世人藏鈞之戲法此也

夫向羊車覓

羊車注見中卷

男從鳳

穴求

杜甫詩二毛生鳳穴

書成袂楔帖

即右軍蘭亭帖注見上卷

唱殺畔牢愁

漢書揚雄作廣騷又旁惜誦至懷沙一卷名曰畔牢愁注畔離也牢聊也與君相離愁而無聊也

夜杵

鳴江練

夜杵擣衣杵也

春刀解若

一作石

榴

廣雅若榴也

象牀穿幃

網幃網言牀幔為網戶紋

犀帖釘窻油

道源注集韻帖牀前帷也以薄犀為帖釘于窻櫺

仁壽遺明鏡

道源注陸機與弟雲書洛陽仁壽殿前有大方鏡高五尺餘廣三尺二寸暗著庭中

向之便寫人形體

陳倉拂綵毬

武平一詩令節重遨遊分鑣戲綵毬按打毬即蹴鞠本寒食事

又唐時清明有鬪雞之戲陳倉乃暗用寶雞事也

真防舞如意

拾遺記孫和悅鄧夫人嘗著膝

上和月下舞水精如意誤傷夫人頰

佯蓋卧筓篴

道源注洛陽伽藍記魏高陽王雍美人徐月華

能彈卧筓篴為明妃出塞之曲後為將軍元士康側室徐鼓筓篴而歌其聲入雲行者俄而成市

濯錦

桃花水

張正見詩影間蓮花出光涵濯錦流漾色隨桃水飄香入桂舟

濺裙杜若洲

濺裙

注見前楚詞採芳洲兮杜若將以遺兮下女

魚兒懸寶劍

唐書車服志一品至六品以玉金飾

劍給隨身魚

燕子合金甌

西京雜記漢元后在家嘗有白燕銜石大如指墮后續篋中后取之

石自剖為二其中有一文曰母天后地乃
合之遂復還合及為后嘗置罍笥中
銀箭催搖落華

筵慘去留幾時銷薄怒

神女賦頰薄怒以自持兮

從此抱離憂帆落

啼猿峽樽開畫鷁舟急絃腸對斷

道源注李季蘭詩彈得相思曲絃腸一時

斷翦蠟淚爭流

蠟淚注見上卷

璧馬誰能帶

甘泉賦璧馬屏之璘瑠注作馬及屏

牛為壁飾也

金蟲不復收

吳均古意蓮花街青雀寶粟鈿金蟲李賀詩坡陀簪碧鳳腰裏帶金

蟲或曰金蟲簪飾也

銀河撲醉眼珠串咽歌喉

白居易詩何郎小妓歌喉好嚴老呼

為一串珠自注嚴尚書與于駙馬詩云莫損歌喉一串珠

去夢隨川后

洛神賦于是屏翳收風川

后靜波注川后河伯也

來風貯石郵

樂府丁都護歌願作石尤風四面斷行旅客齊隨筆石郵

打頭逆風也唐人詩多用蘭叢銜露重榆莢點星稠見注

卷上解佩無遺迹列仙傳江妃二女出遊漢江湄逢鄭交甫挑之不知其神人也女遂解佩與之

交甫悅受佩而去數十凌波有舊遊洛神賦凌波微步曾來十

九首私讖詠牽牛道源注古詩十九首其九首云迢迢牽牛星皎皎河漢女洛神賦詠牽牛

處之獨

謝往桂林至彤庭竊詠西都賦玉階彤庭注帝居也

辰象森羅正勾陳翊衛寬見中卷魚龍排百戲漢武帝為魚龍

曼延之戲詳上卷劔佩儼千官城禁將開晚宮深欲曙難月輪

移枌烏詣

詣

闕中記建章宮中有馭娑胎蕩枌詣承光四殿三輔黃圖枌詣木名宮中美木茂盛

也仙路下欄干共賀高禰應

月令仲春亥鳥至日天子以太牢祠于高禰注求子

祭之將陳壽酒歡金星墜芒角

天官占太白者西方金之精白帝之子徑一百里角

搖則兵起史記注角芒角也

銀漢轉波瀾王母來空濶

王母降漢義官詳上卷

和上屈盤

李賀詩金窠篆字紅屈盤

鳳皇傳詔旨

用木鳳街書事獬廌俗作豸

冠朝端

唐書法冠者御史大夫中丞御史之服也一名獬廌冠

造化中台座威風

上將壇甘泉猶望幸早晚冠呼韓

漢書宣帝紀行幸甘泉郊泰時匈奴呼韓

邪單于稽侯緡來朝贊謁稱藩臣而不名匈奴傳單于朝天子于甘泉宮漢寵以殊禮位在諸侯王上

燒香曲

鈿雲蟠蟠牙比魚孔雀翅尾蛟龍鬚

王琰冥祥記費崇先嘗以雀尾香爐

置邾前齊劉繪詠博山爐詩下刻蟠龍勢矯首半銜蓮

漳宮舊樣博山鑪

道源注西京雜

記丁謨作九層博山香鑪鏤以奇禽怪獸自然能動節中記石季龍冬月為複帳四角安純金銀鑿鏤香爐

楚嬌捧笑開芙蓉八蠶繭繇分小炷

吳都賦鄉貢八蠶之繇善曰劉欣期

交州記蠶一歲八育出日南漢俞益期戕日南蠶八熟繭軟而薄又永嘉記永嘉有八輩蠶蛭珍蠶三月績拓

蠶四月初績蛭蠶四月末績愛珍五月初績寒蠶十月績凡蠶績寒珍七月末績四出蠶九月初績寒蠶十月績凡蠶

再熟者謂之珍道源注以八蠶緜繩分炷爐火取其易然也

獸燄微紅隔雲母

晉朝雜記

洛下少炭羊琇擣小炭為屑以物和之作獸形用以溫酒

白天月澤寒未冰金虎含

秋向東吐

陸機詩望舒離金虎善曰漢書西方金也尚書考靈耀西方秋虎孔傳昴白虎中星然西

方七宿昴昴之屬俱白虎也

言爐煙之暖金虎亦回其秋令

玉珮呵光銅照昏

銅照謂鏡

也 簾波日暮衝

一作依

斜門

道源注西京雜記漢陵寢皆以竹為簾簾皆水文及龍鳳

之像簾波水文也或曰香煙拂簾如波斜門宮中角門也

西來欲上茂陵樹栢梁已

失哉桃魂

王母傳帝食桃輒收其核母問帝帝曰欲露種之母曰中夏地薄種之不生帝乃止

庭月井大紅氣

道源注殿前廣庭曰露庭四周有屋中空曰月井

輕衫薄細當

君意蜀殿瓊人伴夜深

拾遺記蜀先主甘后玉質柔肌先主置于白綃帳中如月下聚

雪河南獻玉人置后側畫則講說軍謀夕則擁后而玩
玉人后與玉人潔白齊潤寵者非惟妬后亦妬玉人也

金鑿

一作鸞

不問殘燈事何當巧吹君懷度襟灰為土填

清露

送從翁東川弘農尚書幕

按此題重見又全詩都咏祿山亂後事與

題無干必有脫誤○詩內有錦水湔雲浪之句當是作于成都

昔帝迴沖眷維皇惻上仁三靈迷赤氣

皇覽蚩尤冢在東郡壽張縣閔

鄉城中高七丈民嘗十月祀之有赤氣出如一匹絳名為蚩尤旗

萬彙叫蒼旻

爾雅春為蒼天

秋為旻天刊木方隆禹

禹貢隨山刊木

陞陲始創殷

書序伊尹相湯伐桀升自陲遂

與桀戰于鳴條注

夏臺曾圮閉

史記桀囚湯于夏臺

汜水敢逡巡

漢書漢王即皇帝位于汜水之陽張晏曰在濟陰界

拯溺休規步

文選注蘇子曰行務應規步慮

投矩防虞要徙薪

漢書曲突徙薪無恩澤

蒸黎今得請宇宙昨還淳

纘祖功宜急貽孫計甚勤降災雖代有稔惡不無因官

掖方為蠱

以下言玄宗幸蜀本末

邊隅忽邁屯獻書秦逐客間諜

漢名臣

謂陳平也。二語未詳何指

北伐將誰使南征決此辰

謂玄宗幸

蜀中原重板蕩玄象失鈎陳詰旦違清道銜枚別紫宸

茲行殊馱勝

漢匈奴傳上以

故老遂分新

唐書上將發馬嵬父老瘞

道請留上按轡久之命太子于後宣慰父老父老因曰
至尊既不肯留某等願率子弟從殿下東破賊取長安

去異封於鞏

史記周考王封其弟桓公于河南至孫惠公封少子于鞏號東周惠公

來寧

避處幽永嘉幾失墜

晉書懷帝永嘉五年為漢劉聰所執

宣政遽酸辛

春

退朝錄唐制日御宣政殿五代史宣政前殿也謂之衙衙有仗紫宸便殿也謂之閣

元子當傳啓

皇孫合授詢

漢書宣帝武帝曾孫名病已霍光與諸大臣迎立之後更名詢。元子謂肅宗皇孫

謂代宗也時非三揖讓表請再陶鈞

肅宗迎上皇歸京師再表始允

舊好盟

還在謂修好回紇借兵討賊

中樞策屢遵

唐自李輔國以後宦官多典兵為樞密使。以

下又似雜言肅代時事

蒼黃傳國墮違遠屬車塵雛虎如憑怒左傳

今君奮焉震電憑怒史記昔夏后氏之衰有二神龍爨龍性漫馴止于帝庭而言曰余褒之二君

也夏帝卜殺與去之與止之莫吉卜請其爨而藏之乃吉于是龍亡而爨在自夏至殷至周莫敢發至厲王發

之爨流于庭後宮童妾遭之而孕生子弃之有賣繫弧箕服者逃于道見而收之奔于褒是為褒姒封崇

自何等流落乃斯民逗撓官軍亂優容敗將頻早朝披

草莽夜緹直類切達絲綸夜緹緹城而出也忘戰追無及長驅氣

益振婦言終未易似指肅宗張皇后廟算況非神日馭難淹蜀

星旄要定秦甘泉賦流星旄而電燭人心誠未去天道亦無親錦

水滸雲浪華陽國志錦江織錦濯其黃山掃地春黃山注見

中則鮮明他江則不好

前斯文虛夢鳥

道源注幽明錄桂陽羅君章不屬意學問常晝寢夢得一鳥五色雜耀不似人

問物夢中因取吞之遂勤學讀九經以清才稱○以下自序

吾道欲悲麟斷續殊鄉

淚存亡滿席珍

禮記儒有席上之珍以待聘

魂銷季羔竇

家語蒯瞶之亂季羔

逃之走郭門門者謂曰彼有缺羔曰君子不踰又曰彼有竇羔曰君子不竇

衣化子張紳建

議庸何所通班昔濫臻浮生見開泰獨得詠汀蘋

柳渾詩汀

洲採白蘋

晉昌晚歸馬上贈

勇多侵路去恨有礙燈還嗅自微微白

楞嚴經觀鼻中氣出入如烟烟

相漸銷鼻息成白

看成杳杳殷

鳥關切

坐來疑

疑一作忘

物外歸去有

簾間君問傷春句千辭不可刪

哭虔州楊侍郎虞卿

唐書楊虞卿字師皋太和
中牛僧孺李宗閔輔政引

為給事中七年宗閔罷李德裕知政事出為常

州刺史八年宗閔復入相召為工部侍郎九年

拜京兆尹其年六月京師訛言鄭注為上合金

丹須小兒心肝民間相告語扁鎖小兒甚密街

肆汹汹上聞之不悅注頗不自安而雅與虞卿

有怨因約李訓奏曰語出虞卿家御史大夫李

固言素嫉虞卿朋比因傳左端倪上大怒收虞

卿下獄于是子弟八人皆自繫搥鼓訴冤詔虞

卿還私第翌日貶虔州司馬再貶司戶卒于貶所

漢網疎仍漏

老子天網恢恢疎而不漏

齊民困未蘇如何大丞相翻

作弛刑徒

漢書西羌反發三輔中都官徒弛刑注弛釋也若今徒解鉗鈇楮衣置任輸作也○二語

謂宗

中憲方外易

史記商鞅多左建外易索隱左建謂左道建立威權也外易在外革易君

命○此語謂周言

尹京終就拘

謂虞

本矜能弭謗先議取非辜

二語謂

巧有凝脂密

鹽鐵論昔秦法繁于秋荼而密于凝脂

功無一柱扶

深知獄吏貴

周勃傳吾常將百萬軍安知獄吏之貴也

幾迫季冬誅

司馬遷書今少

卿抱不測之罪涉旬月迫季冬注迫季冬言將刑也

叫帝青天濶

甘泉賦選巫辭咸兮叫帝閭

家白日晡流亡誠不弔

左傳哀公誅孔子曰昊天不弔不慈遺一老

神理若

為誣在昔恩知忝諸生禮秩殊入韓非劍客

史記嚴仲子與韓相

俠累有郄告聶政政仗劍過趙受鉗奴

史記豫讓事智伯甚尊寵之趙

至韓直入上階刺殺俠累

襄子滅智伯讓乃變姓名為刑人入宮塗廁中欲刺襄子鉗奴刑人也漢書季布匿濮陽周氏周氏乃髡鉗布

置廣柳車中○言念其恩楚水招魂遠邛山下宅狐道知欲報以聶政豫讓之事

志邛山在洛陽北十里楊佺期洛甘心親埴蟻說文埴蟻封也城記邛山古今東洛九原之地也

嶺南異物志蟻封者旋踵戮城狐原注是冬舒李伏戮蟻子聚土為臺也

始禍然城狐社鼠通鑑秋七月李訓召舒元興為右司郎中兼侍御史知雜鞠楊虞卿獄九月元興訓並同平

章事十月有甘露之陰隲今如此天災未可無莫憑牲變元興訓俱族誅

玉請詩靡神不舉靡愛斯牲便望救焦枯唐書開成二年旱自四月

至七月
不雨

寄太原盧司空三十韻

唐書盧鈞字子和系出范陽徙京兆藍田舉進

士第太和中累遷給事中開成元年冬擢嶺南節度使時稱廉潔會昌初遷山南東道節度使

四年誅劉稹以鈞領昭義節度使檢校兵部尚書宣宗即位改吏部尚書授宣武節度使加檢校司空四年入為太子太師六年充太原尹北都留守河東節度使九年召為左僕射十一年九月拜同平章事充山南西道節度使懿宗初以太保致仕卒年八十七

隋艦臨淮甸

隋書大業二年八月帝幸江都舳舻相接二百里

唐旗出井陘唐書

井陘縣屬鎮州又獲鹿縣有故井陘關一名土門關括
地志井陘故關在并州石艾縣陘東十八里即井陘口

也柳芳唐歷大業十三年高祖為太
原留守起義兵明年四月受隋禪
斷鼇堵四柱列子

足以立
卓馬濟三靈道源注卓馬猶云立馬
祖業隆盤

古孫謀復大庭莊子昔宓成氏大庭氏結繩而用之若

火德王號
從來師俊傑可以煥丹青漢蘇武傳竹帛所

過子
舊族開東岳唐書世系表盧氏出自姜姓食采于

雄圖奮北溟莊子北溟有
邪同獬廌觸唐書鈞遷監察

知樂伴鳳凰聽漢律歷志黃帝取竹嶰谷制十二筒
以聽鳳鳴其雄鳴為六雌鳴亦六
酣

戰仍揮日淮南子魯陽公與韓酣戰日暮援戈麾之日反三舍降妖亦鬪靈北齊書神

武嘗閱馬于北牧道逢暴雨大雷電震地前有浮圖一所神武令薛孤延視之孤延乃馳馬按稍直前未至三

十步震燒浮圖孤延唱殺繞浮圖走火遂滅孤延還眉鬚及馬鬣尾皆焦神武嘆其勇決曰薛孤延乃能與霹

靂將軍功不伐叔舅德惟馨禮記天子同姓謂之叔父異姓謂之叔舅白帖長曰

伯舅少雞塞誰生事後漢書竇憲將萬騎出朔方雞鹿塞狼烟不暫停酉

雜俎狼糞烟直擬填滄海鳥用精衛事見上卷敢競太陽螢道

注易畧例螢燐爭耀于太陽內草纔傳詔前茅已勒銘左傳前茅慮無注軍行前

有斥堠踰伏備慮有無茅明也或曰那勞出師表盡入時楚以茅為旌識勒銘用班固事

大荒經

山海經有大荒經

德水縈長帶

漢郊祀志秦文公獲黑龍此水德之

瑞于是更名河曰德水功臣表黃河如帶

陰山繞畫屏

秦本紀西北斥逐匈奴自榆中並河以東

屬之陰山徐廣曰陰山在五原北通典陰山唐為安北都護府

祇憂非縈肯未覺有臙

腥保佐資沖漠扶持在杳冥乃心防暗室華髮稱明廷

唐書鈞宿齒數外遷而後來者多至宰相

按甲神初靜揮戈思欲醒義之當

妙選

原注小弟義叟早蒙眷以嘉姻

孝若近歸寧

原注三十五文明府高科來歸膝下。晉

書夏侯湛字孝若官散騎常侍卒潘岳稱其文非徒溫雅乃別見孝弟之性

月色來侵幌詩

成有轉標

標憲也

羅含黃菊宅柳暉白蘋汀

注俱見上卷

神物

龜酬孔

會稽後賢傳孔愉字敬康嘗至吳興縣餘干亭見人籠龜于路愉求買放之溪中龜行至水反

顧愉及封此亭侯鑄印龜首迴屈三鑄不正有似昔龜之顧愉悟乃取而佩焉唐書太和四年鈞封范陽郡開

國僊才鶴姓丁

丁令威事見上卷尚書故實盧元公鈞奉道暇日與賓友語言必及神仙之事

西山童子藥

魏文帝詩西山一何高高高殊無極上有兩仙童不飲亦不食與我一丸藥光曜有

五色服藥四五日身輕生羽翼道源注述異記相州棲霞谷昔有橋順二子于此得仙服飛龍一九十年不飢

故魏文帝詩云云

南極老人星

隋天文志老人一星在弧南一曰南極常以秋分之旦見于丙

春分之夕没于丁見則治平主壽昌

自頃徒窺管

注見前

於今愧挈瓶

左傳雖有

挈瓶之智守不假器注挈瓶汲者喻小智

何由叨末席還得叩玄扃莊叟虛

悲雁

莊子莊子舍于故人之家故人喜令豎子殺一雁而烹之豎子曰其一能鳴其一不能鳴請奚殺主

能鳴者

終童漫識

注見前

幕中雖策畫劍外且伶俜

一作

侯侯行忘止

詩碩人侯侯

鰥鰥卧不瞑身應瘠於魯

道源

注左傳何必瘠魯以肥杞

淚欲溢為榮

禹貢導沈水東流為濟入于河溢為榮

禹貢思

金鼎

左傳夏之方有德也貢金九牧鑄鼎象物

堯圖憶土

史記堯舜飯土斲土斲注瓦

器也 公乎來入相王欲駕云亭

史記黃帝封太山禪亭顯頊封太山禪云云

錢龍惕箋鈞為北都留守義山時在東川作此寄之隋艦臨淮甸以下因太原為高祖興王之地故特述

之美其功著丹青而承家世之盛也酣戰仍揮日以下序其為鎮將之功也武宗討劉稹以鈞寬厚得眾

詔節度昭義軍令乘驛往鈞次高平稭將白惟信獻
欸俄而遣潞卒戍代北卒飲醉為亂鈞選牙兵盡斬
之于太平驛及鎮河東奏韋宙為副使禁唐民侵掠
虜境離虜遂安那勞出師表盡入大荒經蓋以諸葛
比之也義之當妙選以下敘姻婭之誼以及寄詩之
情也鈞別墅在城南晚歲被召謝病遨遊故有黃菊
白蘋之句其再為司空年逾大耋故有西山南極之
祝也鈞崇朝者碩公望所歸故終願其入相而告成
功于封

禪也

安平公詩

原注故贈尚書諱戎
○崔戎也注見中卷

大人博陵王名家

舊唐書戎高伯祖玄暉神
龍初有大功封博陵郡王
憐我總角

稱才華華州留語曉至暮

戎拜給事中駁奏為當時所
稱太和七年七月改華州刺

史高聲喝吏放兩衙明朝騎馬出城外送我習業南山

阿仲子延

一作廷

岳年十六

延岳或云崔雍也按唐書雍字順中

面如白玉

歆烏紗其弟炳章猶兩外

炳章崔袞也

瑶林瓊樹含奇花陳

留阮家諸姪秀

一作瑤瑱並列諸姓秀○晉書阮籍陳留尉氏人也父瑤魏丞相掾子渾侄咸

咸子瞻瞻弟孚咸從子修孚族弟放放弟裕皆知名唐書世系表戎姪有庾序福裕原朗諸人

邈迤出

拜何駢羅府中從事杜與李

杜勝李潘見中卷

麟角虎翅相過

摩

麟角虎翅注俱見前

清詞孤韻有歌響擊觸鐘磬鳴環珂三月

石隄凍銷釋東風開花滿陽坡

陽坡坡之向日者杜甫詩陽坡可種瓜

時

禽得伴戲新木其聲尖咽如鳴梭公時載酒領從事躡

躍鞍馬來相過仰看樓殿撮清漢坐視世界如恒沙水經

注康泰扶南傳曰恒水之源出崑崙山中有五大源諸水分流皆由此枝扈黎大江出山西北流東南注大海枝

扈黎即恒水也故西域志有恒曲之目楞嚴經恒河從阿耨達池師子口流出周圍四十里其中沙細如麩亦

云金沙河也維摩經取三千大千世界如陶家輪著右掌中擲過恒沙世界之外面熱脚掉互

登陟青雲表柱白雲崖一百八句在貝葉道源注楞迦經有不生句

生句等一百八句佛言大慧是百八句先佛所說汝及諸菩薩摩訶薩應當修學貝葉注見上卷三十

三天長雨花道源注三十三天欲天也天主曰忉利居須彌山頂四方各八獨帝釋忉利居中楞

嚴經世尊座天雨百寶蓮花青黃赤白間雜紛糅長者子來輒獻蓋道源注維摩經毘耶

離城有長者子名曰寶積與五百長者子俱持七寶蓋

來詣佛所佛之威力令諸寶蓋合成一蓋徧覆三千大

千世界而此世界廣辟支佛去空留鞞道源注釋氏要

長之相悉于中現覽辟支梵云辟

勒支底迦唐言獨行此有二謂部行麟喻也水經注于

閩國城一十五里有刹寺中有石鞞石上有足跡彼

俗言是辟支佛跡西陽雜俎于閩國贊公時受詔鎮東

摩寺有辟支佛鞞非皮非綵歲久不爛

魯舊唐書太和八年三月丙子戎遷兗海沂密都團遣

練觀察等使華民戀惜遮道至有解靴斷鞵者

我草詔疑作隨車牙道源注建牙旗于顧我下筆即干

字疑我讀書傾五車莊子惠子多嗚呼同大賢苦不壽

時世方士無靈砂

本草有太清服鍊靈砂法

五月至止六月病遽頽

泰山驚逝波

舊唐書我理亮一年太和八年五月卒新書年五十五按舊紀我以八年六月卒與

此詩合本傳誤

明年徒步弔京國宅破子毀哀如何

子毀是哀毀之毀有

謂戎子雍賜死宣州者非也雍賜死在咸通九年

西風衝戶捲素帳隙光斜照

舊燕窠古人常歎知己少況我淪賤艱虞多如公之德

世一二豈得無淚如黃河

世說顧長康哭桓宣武聲如震雷破山泪如傾河注海

瀝膽祝願天有眼

楞嚴經時心懷歡喜謂得天眼

君子之澤方滂沱

赤壁

此詩見杜牧集以下四首一本闕

折戟沈沙鐵未銷
自將磨洗認前朝
東風不與周郎便
銅雀春深鎖二喬

垂柳

垂柳碧鬢

一作鬢

茸樓昏雨帶容思
量成夜夢東久廢春

慵梳洗憑張敞

注見上卷

乘騎笑稚恭

晉書庾翼字稚恭世說庾小征西嘗出未

還婦母阮與女上安陵城樓俄頃翼歸阮語女聞庾郎能騎我何由得見婦告翼翼便于道盤馬始兩轉墜馬

墜地意氣自若

碧虛隨輔笠紅燭近高春

淮南子日至于虞淵是謂高春至于連石

是謂怨目明秋水

即秋眸也見中卷

愁眉淡遠峰

西京雜記文君姣好眉色

如望遠山臉
際常若芙蓉
小闌花盡蝶靜院醉醒疑作蛩舊作琴堂

鳳臺益部耆舊傳相如宅在少城中竿橋下百許步有琴臺在焉相如琴歌鳳兮鳳兮歸故鄉遨遊四海求其

皇今為藥店龍樂府獨曲歌自從別郎後卧宿頭不舉飛龍落藥店骨出只為汝李賀詩骨出

似飛龍寶奩拋擲久一任景陽鐘注見上卷

清夜怨

含淚坐春宵聞君欲度遼綠池荷葉嫩紅砌杏花嬌曙
月當窻滿征雲出塞遙畫樓終日閉清管為誰調

定子

此詩亦見杜牧外集題作隋苑注一云定子牛相小青

檀槽一抹廣陵春

譚賓錄開元中有中官使蜀回得琵琶以獻其槽邏皆杪檀為之溫潤如

玉光耀可鑿楊妃每抱是奏于梨園音韻淒清颺如雲外虢國以下競為貴妃琵琶弟子每受曲畢皆廣有進

獻定子初開睡臉新卻笑喫虛隋煬去聲韻會帝西谿叢話

北里志劉泰娘門有樗樹贈詩云尋常凡木最輕樗今日尋樗桂不如漢高新破咸陽後莫使奔波遂喫虛

破家亡國為何人

李義山詩集注卷三下

欽定四庫全書蒼要卷一萬四千七十五

集部

李義山詩集注附錄

舊唐書文苑傳

李商隱字義山懷州河內人

新書或言英國公世勳之裔孫按義山乃宗室辨詳

詩集

注曾祖叔恒位終安陽令祖補位終邢州錄事參軍

父嗣令狐楚鎮河陽以所業文干之年纔及弱冠楚以其少俊深禮之令與諸子遊楚鎮天平汴州從為巡官

歲給資裝令隨計工都開成二年方登進士第

新書開成二年

高銜知貢舉令狐綯雅善

錯獎譽甚力故擢進士第釋褐秘書省校書郎調補弘

農尉

新書以活獄忤觀察使孫簡將罷去會姚合代簡諭使還官

會昌二年又以書

判拔萃王茂元鎮河陽辟為掌書記茂元愛其才以子

妻之茂元雖讀書為儒狀本將家子李德裕素厚遇之

時德裕秉政用為河陽帥德裕與李宗閔楊嗣復令狐

楚大相讐怨商隱既為茂元從事宗閔等大薄之

新書茂元

善德裕牛李黨人咄譎商隱以為說薄無行共排笮之時令狐楚已卒子綯為員

外郎以商隱背恩尤惡其無行俄而茂元卒來遊京師

久之不調會給事中鄭亞廉察桂州請為觀察判官檢

按水部員外郎大中初白敏中秉政令狐絢在內署共

排李德裕逐之亞坐德裕黨亦貶循州刺史商隱隨亞

在嶺表累載三年入朝新書亞謫循州商隱從之凡三年乃歸亞亦德裕所善絢以為

志家思放利偷合謝不通按義山在嶺表不一年史文誤也又史云謝不通而隨亞後與絢酬和詩頗多京

兆尹盧弘正按弘正是時不為京兆尹史亦誤奏署掾曹令典牋奏明

年令狐絢作相商隱屢啓陳情絢不之省新書絢當國商隱歸窮自

解絢憾不置弘正鎮徐州又從為掌書記府罷入朝復以文

章干絢乃補太學博士會河南尹柳仲郢鎮東蜀辟為

節度判官檢校工部郎中

新書作工部員外郎

大中末仲郢坐專

殺左遷商隱廢罷還鄭州未幾病卒

新書仲郢辟判官府罷客棧陽卒

商隱能為古文不喜偶對從事令狐楚慕楚能章奏遂

以其道授商隱自是始為今體章奏

新書商隱初為文瑰邁奇古楚王章

奏因授其學商隱儷偶長短而繁縟過之

博學強記下筆不能自休尤善為

誄奠之辭與太原溫庭筠南郡段成式齊名時號三十

六體文思清麗視庭筠過之而俱無特操恃才詭激為

當塗者所薄名宦不進坎壈終身弟義叟亦以進士擢

第累為賓佐商隱有表狀集四十卷

新書藝文志李商隱樊南甲集二十

卷乙集二十卷玉溪生詩三卷又賦一卷文一卷宋史

藝文志李商隱文集八卷四六甲乙集四十卷別集二

十卷詩

集三卷

附錄諸家詩評

陸魯望集一則

吾聞淫畋漁者謂之暴天物天物且不可暴又可抉摘
刻削露其情狀乎使自萌卵至於槁死不能隱伏天能

不致罰耶長吉天東野窮玉溪生官不挂朝籍而死正坐是哉正坐是哉

古今詩話一則

揚大年

億

錢文僖

惟演

晏元獻

殊

劉子儀

筠

為詩皆宗義

山號西崑體後進效之多竊取義山詩句嘗內宴優人有為義山者衣服敗裂告人曰吾為諸館職搨搨至此聞者大噱

蔡寬夫詩話二則

白樂天晚年極喜義山詩云我死得為爾子足矣義山生子遂以白老名之既長畧無文性溫庭筠嘗戲之曰以爾為樂天後身不亦忝乎狀義山有衮師我嬌兒美秀乃無匹之句不知詩之所稱即此二子否乎不狀後何其無聞也

王荆公晚年亦喜義山詩以為唐人知學老杜而得其藩籬惟義山一人而已每誦其雪嶺未歸天外使松州猶駐殿前軍永憶江湖歸白髮欲迴天地入扁舟與池

光不受月暮氣欲沈山江海三年容乾坤一戰場之類
雖老杜無以過也

石林詩話一則

歐陽公詩始矯崑體專以氣格為主故其詩多平易疎
暢

揚文公談苑二則

義山為文多簡閱書冊左右鱗次號獺祭魚

予知制誥日與余恕同考試因出義山詩共讀酷愛一

絕云珠箔輕明覆玉墀披香新殿鬪腰支不須看盡魚
龍戲終遣君王怒偃師嘆古人措辭寓意如此深妙令
人感慨不已

唐詩紀事一則

鹿門先生唐彥謙為詩酷慕玉溪生得其清峭感愴蓋
其一體也狀警絕之句亦多有

緗素雜記一則

義山錦瑟詩山谷讀之殊不曉其意後以問東坡坡曰

此出古今樂志錦瑟之為器也其絃五十其柱如之其聲也適怨清和以中間四句配之一篇之中曲盡其意

劉貢父詩話錦瑟當時貴人愛姬之名唐詩紀事錦瑟令狐楚青衣

范元實詩眼二則

文章貴衆中傑出同賦一事工拙易見予行蜀道過籌筆驛如石曼卿詩意中流水遠愁外舊山青有山水處便可用不必籌筆驛也殷潛之與小杜詩甚健麗亦無高意惟義山詩云猿鳥猶疑畏簡書風雲長為護儲胥

簡書軍中法令約束言號令嚴明雖千百年之後猿鳥
猶畏之也儲胥軍中藩籬言忠義貫神明風雲猶為護
其壁壘也誦此二語使人凜然復見孔明風烈至於管
樂有才終不忝關張無命復何如屬對親切又有議論
他人不及也馬嵬驛唐詩尤多如劉夢得綠野扶風道
一篇人頗誦之其淺近乃兒童所能義山云海外徒聞
更九州他生未卜此生休語極親切高雅故不用墮泪
愁怨等字而聞者為之深悲空聞虎旅鳴宵柝無復雞

人報曉籌如親扈明皇寫出當時物色此日六軍同駐
馬當時七夕笑牽牛益竒義山詩世人但知其巧麗與
溫庭筠齊名蓋俗學止得其皮膚其高情遠意皆不識
也

予舊日常愛劉夢得先主廟詩山谷使予讀義山漢宣
帝詩朕後知夢得之淺近

漢宣帝詩即鄴社
馬上念漢書作也

呂大有詩話一則

義山詩一春夢雨常飄瓦盡日靈風不滿旗東萊公極

愛此聯以為有不盡之味

西谿叢語二則

李商隱有當句對詩密邇平陽接上蘭秦樓駕瓦漢宮
盤池光不定花光亂日氣初涵露氣乾亦有當句對而
兩句不對者如陸龜蒙詩云但說激流并枕石不辭蟬
腹與龜腸

唐末館閣諸公泛舟以木蘭為題忽一貧士登舟作詩
云洞庭春水綠於雲日日征帆送遠人曾向木蘭洲上

過不知元是此花身諸公大驚物色之乃義山之魄時
義山下世久矣又嵐齋集載此乃陸龜蒙於蘇守張搏
坐中賦木蘭堂詩未知孰是

北夢瑣言一則

李商隱員外依彭陽令狐楚以箋奏受知相國既歿彭
陽之子絢繼有韋平之拜疎隴西未常展分重陽日義
山詣宅於廳事上題詩曰曾共山翁把酒時霜天白菊
繞塔墀十年泉下無消息九日樽前有所思不學漢臣

栽苜蓿空教楚客咏江籬郎君官貴施行馬東閣何因
再得窺絢觀之慙悵而已乃扃閉此廳終身不處唐詩紀事

所載其說與此小異

三山老人語錄一則

義山雜纂以對花啜茶謂之殺風景故荆公寄茶與平
甫詩有金谷花開莫漫煎之句

鶴林玉露一則

明皇納太真宮中與衛宣公納伋妻無異白樂天長恨

歌云揚家有女初長成養在深閨人不識天生麗質難
自棄一朝選在君王側此為尊者諱也近時揚誠齋題
武惠妃傳云桂折秋風露折蘭千花無朵可天顏壽王
不忍金閨冷獨獻君王一玉環詞雖工而意未婉惟李
商隱云龍池賜酒敞雲屏羯鼓聲高衆樂停半夜宴歸
宮漏永薛王沈醉壽王醒其詞微而顯得風人之體

漫叟詩話一則

嘗見曲中使柳三眠事不知所出後讀玉溪生江之

一作

文
媯賦云豈如河畔牛星隔歲止聞一過不比苑中人
柳終朝剩得三眠注云漢苑中有柳狀如人形一日三
起三倒

李義山詩集注附錄

李義山詩譜

紀年時事

本傳

詩

憲

元和十月令狐楚為

今狐楚鎮河陽以所業文干之

宗

十三年戊戌

年纔及弱冠按義山生沒

之年二史不載是時才及二十則當生於貞元十一年間

十四七月令狐楚拜
年巳中書門下平章

亥事

寶曆九月令狐楚為

元年宣武節度使

楚鎮汴州天平寄獻舊府開封
從為巡官按公

方鎮表宣武
軍治汴州

乙巳

太和三年三月上親策制

二年舉人劉蕢貶柳

文

贈劉司戶蕢
哭劉司戶二首
劉司戶蕢隨

重胤王智興等
各率本道兵討
之九月命討王

庭湊

三年三月令狐楚為

巳酉天平節度使四

宗

宗

敬

月李同捷降

六年二月令狐楚為

河東節度使八月御史中丞宇文鼎為戶部侍郎

七年正月王茂元為

嶺南節度使二月李德裕同平章事三月杜悰為鳳翔隴右節度使蕭澣為鄭州刺史七月崔戎為華州刺史

贈宇文中丞

夕陽樓

按義山上崔華州書云愚生二十五年矣二當作三方與本傳合

八年三月崔戎為充
甲寅海觀察使六月

卒杜悰為忠武
節度使十月李
宗閔同平章事

九年四月李德裕
乙卯秦州長史六月

下京兆尹揚虞
卿御史獄李宗
閔貶明州刺史
虞卿貶虔州司
馬擢舒元與為
御史中丞蕭濟
貶遂州司馬鄭
注為鳳翔節度

是年為崔戎
掌書記有代
戎謝除充海
觀察使諸表
趙李三掾
與崔明秀才
舊因寄舊僚
杜

平公詩

安

使九月元興李
訓並同平章事
十月王茂元為
涇原節度使杜
悰復為陳許節
度使令狐楚為
左僕射十一月
訓謀誅宦官不
克死王涯賈餗
元與等皆族誅
注為鳳翔監軍
所殺

開成正月賜羣臣宴
元年於曲江亭四月
丙辰令狐楚為山南
西道節度使十

曲江

有感二

首

重有感

哭遂州蕭侍郎
哭虔州楊侍郎

二月盧鈞為嶺南節度使揚汝士為東川節度使令狐綯為左拾遺

二年高鋈為禮部侍郎知貢舉六月成德節度使王元逵尚壽安公主七月以久旱徙市閉坊門十一月令狐楚卒於鎮十二月杜棕為工部尚書

擢進士第釋褐及第省校書郎上却寄同年按開成元年狀頭李肱二年狀頭裴思謙思謙以仇士良闕即及第見摭言

郎虞卿送從翁從東川弘農尚書幕令狐拾遺見招送裴十四歸華州

及第東歸次灞上却寄同年行次西郊作壽安公主出降代秘書贈弘文館諸校書自南山北歸經分水嶺撰彭陽公誌文畢有感彭陽公薨

三年九月高階出為
戊午鄂岳觀察使冬

十月皇太子薨
於少陽院

四年八月姚合為陝
西未就觀察使

五年正月上崩頽王
庚申溼即位八月李

德裕拜同平章
事令狐綯為左

有為王茂元
論皇太子表

調補弘農尉以
活獄忤觀察使
孫簡將罷去會
姚合代簡諭使
還官

後贈杜勝李潘

荆山任弘農
尉獻州刺史乞
假還京

酬別令狐補闕

補闕

武宗

會昌元年史六月命道士趙歸真等於三

有為周墀賀華州周大夫宴元日御正殿席賀赦諸表

殿建九天道場

親受法錄十月

校獵咸陽

二年七月張仲武為

以書判拔萃有

壬戌幽州盧龍節度

為鄭亞賀幽州破奚寇表

使回鶻擁赤心

部逼漁陽仲武

敗之十一月校

獵涇陽

三年正月劉沔大破

王茂元鎮河陽和太原公送揚

癸亥回鶻於殺胡山

辟為掌書記得秀才兼招揚正

四月昭義節度使劉從諫卒其

侍御史茂元愛其才以女妻之

按亭醉後作崇讓宅東

任慎自稱留後

茂元宅在洛陽崇讓坊故集中有

月崇讓宅七

詔以成德王元

崇讓諸詩又有讓宅宴作

臨

達為澤潞北面

招討使魏博何弘敬為南面招

發崇讓宅紫微

弘敬為南面招

文

送李郎中充昭義招討

討使王茂元為

山驛樓過故

河陽節度使五

府武威公交城

月築望仙觀於

舊莊感事

禁中九月茂元

卒於軍

四年正月河東將楊

茂元卒來遊京師大鹵平後移家

甲子并逐其節度使

久之不調按義到永樂縣居書

李石二月伏誅

山是時往來京懷寄劉韋二前

三月以趙歸真

師退居太原故

李義山詩譜

五

為道門教授先
 生七月杜棕同
 平章事尋加左
 僕射昭義將郭
 誼殺劉楨以降
 德裕守太尉進
 封衛國公九月
 盧鈞為昭義節
 度招撫使給事
 中盧弘正宣諭
 河北三鎮還拜
 工部侍郎
 五年正月築望仙臺
 乙丑於南郊宰臣德
 裕等率文武
 百僚上徽號

集中多交城水
 樂詩春日寄懷
 云吾獨丘園坐
 四春是也

樂間居見寄
 題河中任中丞
 新朔河亭題
 道淨院院在中
 條山永樂久
 早縣宰祈禱得
 雨因賦詩寄
 和馬郎中題興
 德驛四年冬
 退居永樂作憶
 雪及殘雪詩
 永樂所居一草
 一木無非自栽
 今春悉已芳茂
 因書即事

宣宗

柳仲郢為京兆

尹十月以道士

劉玄靜為崇玄

學士

六年三月上崩光王

丙寅怡即位四月李

德裕罷五月白

敏中同平章事

大中二月禮部侍郎鄭

元年魏扶知貢舉給

丁卯事鄭亞為桂

管防禦觀察使

六月令狐綯為

考功郎中知制

誥七月李德裕

貶潮州司馬高

為觀察判官檢校
鄭亞廉察桂州請
部員外郎有

為鄭亞謝上表及
謝除盧副使等
狀

昭肅皇帝挽歌
詩三首

喜舍弟義叟及
弟上禮部魏公
謝往桂林至

彤庭竊詠桂
林道中作潭
州異俗二首

孤郎中見寄
酬令

元裕為刑部尚書

二年二月令狐絢為
戊辰翰林學士鄭亞

貶循州刺史侍

御史蔡京貶澧

川司馬三月周

墀同平章事七

月高元裕為山

南東道節度使

封渤海郡公

三年杜牧為司勳員隨亞在嶺表累載令狐舍人說非
已巳外郎史館修撰三年入朝京兆尹夜玩月戲贈

寄令狐郎中

自桂林奉使江

陵途中感懷寄

獻尚書

寄令狐學士

夢令狐學士

四月魏扶同平盧弘正奏署掾曹贈司勳杜十三
章事五月徐州令典賤奏按義員外杜司勳
軍亂以盧弘正
為武寧節度使
收復原秦安樂
三州及石門等
七關十月西川
節度使杜棕取
維州十二月崖
州司戶李德裕
卒令狐綯拜中
書舍人

山契南乙集序
云余為桂林從
事嘗使南郡明
年正月自南郡
歸二月府貶選
為監厓尉與班
縣令武功劉官
人同見尹尹即
留假參軍事專
管章奏据此則
入朝當在大中
二年居嶺表不
匝朞也又按盧
弘正為京兆尹
情詩四十韻獻
上杜僕射相公
復上杜僕射
五言四十韻
杜司勳
杜司勳
杜司勳

李義山詩譜

新舊史俱無明
文大中二三年
間弘正方檢校
戶部尚書疑本
傳誤自序不言
尹為何人亦不
言鎮徐州者即
此尹也當更詳

四年柳仲郢復為河令狐絢當國商隱漢南書事 偶
庚午南尹發諸道兵屢啓陳情絢不省成轉韻七十二

討党項令狐絢弘正鎮徐州辟為句贈四同舍

為戶部侍郎改掌書記 按樊南

兵部 月拜同 乙集序云三年

平章事 十月尚書范陽

公奏入幕時令

狐絢尚未相

五年二月周墀卒三
辛未月白敏中充党

項行營都統十
月魏謩同平章
事

辛未七夕

六年蓬果羣盜寇掠府罷入朝復以文迎寄韓魯州同
壬申三川果州刺史章干綯乃補大學年壬申七夕

王贄弘討平之博士按集中有壬申閏秋題

六月盧鈞為河天平公座中呈贈烏鵲寄太

東節度使盧弘令狐相公詩又原盧司空三十

正鎮徐四年遷有上兵部相公韻

檢校兵部尚書啓史云以文章

宣武節度使尋干綯蓋在此時

卒七月柳仲郢唐詩紀事云綯

為東川節度使惡商隱從鄭亞

七年
癸酉

之辟疎之重陽
日商隱題詩于
其廳事云云綯
乃補太學博士

仲邦辟節度判官赴職梓潼留別
檢校工部郎中畏之員外同年

按樊南乙集序云留贈畏之

在國子監教太悼傷後赴東蜀

學生為文章其辟至散闕遇雪

年七月尚書河巴江柳夜

東公守東川奏雨寄北北禽

為記室十月張西溪西溪

黥見代改判上夜出西溪壽

軍明年復攝記筆驛武侯廟

室事据此則入古柏張惡子

東川在六年之廟梓潼望長

八年
甲戌

九年七月淮南節度
乙亥使杜棕罷盧鈞
為左僕射

十年
丙子

十一杜棕復節度
年丁南西川九月盧鈞
丑鈞同平章事充
山南西道節度使
仲郢在鎮五年
年美績流聞十

秋

梓州府罷寄同梓州罷吟寄同
舍詩云五年從舍
事霍嫫姚是居
東川最久

卿山至巴西復
懷譙秀初起
利州江潭作
二月十日流
杯亭細雨成
詠獻尚書河東
公病中聞河
東公樂營置酒
口占寄上

一月徵為吏部

侍郎改兵部充

監鑄轉運使

按仲郢徵入朝

通鑑云在九

年今從舊書

本紀

十二月杜勝為戶

年戊部侍郎戶部

寅事仲郢守刑部

尚書改戶部封

河東縣男充山

南西道節度使

按仲郢出山

南舊書本傳

十三年
己卯

云在咸通初
今從新書

仲鄂扶殺南鄭
令權奕貶雷州
刺史八月上崩
皇太子即位以
明年為咸通元

大中末仲鄂坐專
殺左遷商隱廢罷
還鄭州未幾病卒

按仲鄂自山南
而左遷据本傳
云云豈義山後
人居山南幕府
耶抑誤以專殺
為東川事耶義
山之卒不可考
大約在大中咸
通之間年六十
餘

謹案第二頁前一行漢書守宮蟲名按此係東方
朔傳注顏師古語非漢書也此誤又蟲刊本訛
蠱今改

第二頁前三行巴陵正屬山南道也按唐書地理
志岳州陵郡屬江南西道此誤

第六頁後七行婀娜旋敷峰字重押當是丰字
第十七頁前三行註引謝靈運詩首夏句訛為陶潛
第二十頁前六行仕力切刊本仕訛化據廣韻改

第二十六頁後六行晚花落滿地幽鳥鳴向枝刊
本花落訛落花向訛何今並改

第二十七頁前一行堯得舜可禪刊本堯訛喜今
改

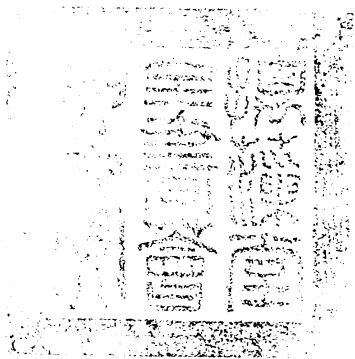
第三十五頁後二行安定謂之西州按安定固是
西州但漢涼州刺史所部十二郡皆可謂之西
州不必專屬安定也此未核

第四十三頁後六行是冬舒李伏戮刊本戮訛易

今改

第四十七頁前六行故贈尚書諱戎刊本戎訛氏

今改



總校官庶吉士臣張能照

校對官庶吉士臣陳文樞

騰錄監生臣周學淮